

# RAPPORT ANNUEL RSE 2024



LINEVIA  
Bus et Cars







LINEVIA assure l'exploitation du service public dans le respect des règles édictées par ses clients, participe activement au développement de l'utilisation des transports en commun, améliore au quotidien les services offerts (formation du personnel, démarche qualité, ...) et accompagne ses partenaires dans la mise en œuvre de nouveaux projets de transport.

L'expertise opérationnelle et industrielle offerte par l'entreprise est basée sur des politiques à la fois complémentaires et exigeantes : gérer les ressources humaines et matérielles (personnel de conduite, agents de maintenance, matériel roulant, infrastructures,...), assurer les meilleures conditions de sécurité et de sûreté aux voyageurs et collaborateurs tout en respectant les engagements pris auprès de Keolis Rennes pour Rennes Métropole, de la Région Bretagne, de la Région Pays de la Loire, des différentes collectivités et les besoins des voyageurs.

Une démarche de Responsabilité Sociétale de l'Entreprise, mise en place en 2020, permet à **LINEVIA** de déterminer et d'encadrer ses futures actions

# Histoire de Linevia



## DEMARCHE RSE – PRINCIPE

Au sein de LINEVIA plusieurs actions RSE sont menées sur différents sujets. Des opérations qui étaient, pour l'entreprise, évidentes à mettre en place :

- Permettre une meilleure qualité de vie au travail,
- L'intégration des personnes avec un handicap,
- Soutenir l'économie locale
- Protéger l'environnement

Sans s'en rendre compte, LINEVIA avait déjà amorcé une démarche de responsabilité sociétale des entreprises.

Pour Suivre et développer sa démarche un service RSE-QHSE a été créé en 2022, appuyé en 2024 de l'obtention de la double labellisation RSE ISO 26000 : **Bretagne 26000 & Lucie 26000**.

L'objectif étant de maintenir notre progression en évaluant notre système de management RSE afin d'identifier nos axes d'amélioration.



# Plus de 60 actions de Responsabilité sociétale de l'entreprise en place au sein de LINEVIA



## SOMMAIRE

1. Gouvernance responsable.....	p7
2. Droits des personnes.....	p15
3. Relations et conditions de travail responsables.....	P21
4. Préservation de l'environnement.....	p27
5. Ethique avec les partenaires et dans les relations d'affaires.....	p43
6. Intérêts des clients et des consommateurs.....	p45
7. Développement local et intérêt général.....	p49





# 1. Une gouvernance responsable



## La Direction Générale

**Direction générale :** François, Christophe et Julien HERVIAUX

Cette direction générale a souhaité renforcer la cohésion et la culture du Réseau HERVIAUX Mobilités entre les forces vives de l'entreprise : ses hommes et ses femmes.



## Le CODIR

Dont les membres sont La Direction Générale, le Directeur Financier Philippe ABALAIN, la Directrice des Ressources Humaines Nadège LE MORLEC, le Directeur du site de Chartres de Bretagne Cédric BOLMONT, la Directrice des sites de Guer-Malestroit-Ploërmel Pauline LE CORRE. Il se réunit tous les trimestres pour discuter des grands projets stratégiques de l'entreprise.

Direction Générale - LINEVIA					
Stratégie et Politique RSE		Membres du CODIR			
President Directeur Général : François HERVIAUX		Directeur Général : Christophe HERVIAUX		Administrateur : Julien HERVIAUX	
DRH : Nadège LE MORLEC		DAF : Philippe ABALAIN		Dir Prod : Pauline LECORRE	
				Dir Prod : Cédric BOLMONT	
Service Management de la QUALITE					
Direction : François HERVIAUX					
RSE / QHSE			Méthodes Générales		
Responsable RSE / QHSE : Christelle REITEL			Responsable Etudes et Méthodes Générales : Antoine SAVEAN		
			Chargé de la Prépaie et annexes : Erwan TYMEN		

Administratif & Financier	Ressources Humaines & Compétences	Production			Commercial & Investissements	Maintenance
<b>Direction</b> Philippe ABALAIN  <b>Comptabilité</b> Christine GUERIN  <b>Comptabilité</b> Kristell MARIE 3/4 Temps  <b>Administrat* des ventes</b> Cecile AVERTY	<b>Direction</b> Nadège LE MORLEC  <b>Administration paies</b> Kristell MARIE 1/4 Temps  <b>Marque Employeur</b> Solène LEMAIRE  <b>Formation / Envir / Secu</b> Responsable Formation Stéphane GASNIER	<b>Direction - Ile et Vilaine</b> Cedric BOLMONT  <b>Planning</b> Responsable Planning Gwenola SOULAINE  <b>Régulateur / Assureur Planning</b> Paolo MARGINY Jean Pierre DE RIGAL  <b>Assurance Qualité</b> Cheffe assurance qualité produit Justine HIDRIO  <b>Coordination Production</b> Agent coordination production Marine LEPRINCE  <b>Etudes et Méthodes Produit</b> Resp Etudes et Méthodes STAR Hélène GUILLOU  <b>Commercial transports occasion</b> Agent commercial en recrutement  <b>Tuteurs (Conducteurs)</b> Franck DIGUINY Anthony GODET Didier LIOPE Sarah GODET  <b>Equipe "conducteurs et Conductrices"</b>	<b>Direction - Morbihan</b> Pauline LE CORRE  <b>Planning Guer</b> Responsable Planning Marie Bernard ROLLAND  <b>Agent Planning</b> Stephane LEGRAND  <b>Assureur</b> Hubert GERMON  <b>Produit BreizhGo</b> Cheffe Produit Maurane DESEVEDAVY  <b>Planning et Commercial Malestroit</b> Agent Planning Samuel EMERAUD  <b>Planning Ploermel</b> Agent Planning Isabelle PERAD  <b>Commercial transports occasionnels</b> Responsable commercial Caroline HERBERT Interlocutrice Agences de Voyages & Sejours  <b>Tuteurs (Conducteurs)</b> Stephanie DUBOURDIEU Guenaël HOUEIX Hubert GERMON  <b>Equipe "conducteurs et Conductrices"</b>	<b>Resp. opérationnelle - Pays de la Loire</b> Vanessa MALINGE  <b>Planning Savenay</b> Agent Planning Nathalie NEUBEKER  <b>Commission "RAO"</b> <i>Codir</i> Christophe HERVIAUX François HERVIAUX Nadège LE MORLEC Pauline LE CORRE Cédric BOLMONT Philippe ABALAIN Julien HERVIAUX  <b>études et méthodes :</b> Antoine SAVEAN Hélène GUILLOU  <b>marketing &amp; qualité</b> Maurane DESEVEDAVY Justine HIDRIO <b>Ressource ext :</b> Kanopé LOÏC AUBIN  <b>suivi contrats réguliers</b> Cécile AVERTY	<b>Direction :</b> Julien HERVIAUX  <b>Entretien du Parc &amp; Suivi SAV</b>  <b>Chartres de Bretagne :</b> <u>Chef d'équipe atelier</u> Sebastien ROBIN  <b>Pascal LECERF</b> Romain COELHO Antony JOSEPH  <b>Responsable multi site</b> 56+44 Cyril LE COUVIOUR  <b>Guer :</b> <u>Chef d'équipe atelier</u> Rodolphe ROLLAND  <b>Leeroy GOURRIER (apprenti)</b> Bryan TELLE (apprenti)  <b>Ploermel :</b> Eric ROBLOT  <b>Malestroit :</b> Régis CADORET Enzo TOUZE (apprenti)  <b>Savenay :</b> Antonin BESNARD	



## Engagements & Stratégie RSE



LINEVIA entreprise familiale, ancrée sur le territoire depuis 1934 a su préserver les valeurs qui l'animent au cœur de son management. Ces valeurs s'incarnent dans ses équipes, les femmes et les hommes qui la composent avec lesquelles a grandi la 3ème génération de la Direction Générale représentée par François, Christophe et Julien HERVIAUX.

Cette politique managériale fait, en toute logique, écho à la dynamique encouragée par la RSE et qui doit orienter l'écosystème des entreprises et autres acteurs du territoire, pour préserver durablement l'économie, l'emploi et l'environnement.

Notre défi d'aujourd'hui est de mettre en place un système de management structuré pour que LINEVIA soit dépositaire d'une RSE robuste, engagée et inspirante pour influencer en amont et en aval le secteur des mobilités et le territoire.

Ainsi LINEVIA entreprise de transports de voyageurs s'oriente vers un système de management de l'entreprise pour un développement durable du territoire au travers de l'ensemble du périmètre de ses activités.

Cela se traduit par un comportement transparent éthique dans le cadre d'une gouvernance organisée autour de six thématiques fondamentales :

- **Nos clients**, les autorités organisatrices de mobilité et les voyageurs. Afin de leurs proposer des réponses adaptées à leurs besoins tout en répondant de mieux en mieux à l'enjeu environnemental d'une mobilité décarbonée.
- **Le développement du territoire** pour une économie circulaire en faveur de l'emploi local.
- **L'environnement** pour répondre aux politiques environnementales des territoires (Organisateurs de transports) et réduire l'impact environnemental de LINEVIA et neutraliser sur un temps long notre impact carbone lié à nos activités passées pour devenir une entreprise régénérative.
- **Les relations et conditions de travail** pour instaurer un dialogue social de qualité, constructif, inclusif et révélateur de compétences.
- **Les droits de l'homme** afin d'influencer nos fournisseurs pour que l'éthique soit au cœur de leur économie, mais aussi pour relocaliser leur production et diversifier les solutions matérielles.
- **La loyauté des pratiques** pour préserver le tissu économique et la pluralité des entreprises de transports par des pratiques loyales, saines en faveur de l'épanouissement des PME au travers de la vie fédérale.

Ainsi LINEVIA aspire à promouvoir, inspirer, favoriser et renforcer, la « **Biodiversité** » au sein d'écosystèmes multiples qui intègre l'économie circulaire, l'environnement et les compétences.

François HERVIAUX  
Président Directeur Général



Christophe HERVIAUX  
Directeur Général Délégué



Julien HERVIAUX  
Directeur Technique



## Nos Engagements & objectifs RSE

<p><b>Gouvernance responsable</b></p> <ul style="list-style-type: none"> <li>&gt; Formaliser un politique RSE avec des objectifs et des résultats associés aux engagements</li> <li>&gt; Plan de communication interne et externe</li> <li>&gt; Groupe / Equipe RSE</li> <li>&gt; Respect des obligations réglementaires et légales</li> <li>&gt; Honorer nos engagements envers l'association PEB</li> </ul>	<p><b>Nos objectifs à 2026</b></p> <ul style="list-style-type: none"> <li>&gt; Révision annuelle de la politique RSE</li> <li>&gt; 100% des collaborateurs ont connaissance de la RSE</li> <li>&gt; 100 % des parties prenantes prioritaires interrogées</li> <li>&gt; 3 Groupes de travail par pilier par an</li> <li>&gt; Taux de conformité réglementaire = 100%</li> <li>-- Atteindre 40% du suivi d'activité de Produit en Bretagne</li> </ul>
<p><b>Droits des personnes</b></p> <ul style="list-style-type: none"> <li>&gt; Respecter les droits fondamentaux des individus</li> <li>&gt; Prévention de la discrimination et promotion de la diversité <ul style="list-style-type: none"> <li>- Protéger les données personnelles et/ou confidentielles de nos parties prenantes</li> </ul> </li> <li>&gt; Charte Ethique / prévention de la corruption</li> </ul>	<p><b>Nos objectifs à 2026</b></p> <ul style="list-style-type: none"> <li>&gt; Charte égalité indice du Ministère &gt;90%</li> <li>-- Taux d'emploi direct &gt; 10%</li> <li>-- 100% des nouveaux collaborateurs sensibilisés (Harcèlement-discrimination-sexisme...)</li> <li>-- 1 audit cybersécurité par an</li> <li>&gt; Mise en application de la Directive NIS2</li> <li>&gt; Diffusion d'une charte Ethique et Prévention de la corruption</li> </ul>
<p><b>Relations et conditions de travail responsables</b></p> <ul style="list-style-type: none"> <li>&gt; Charte dialogue social</li> <li>-- Favoriser le confort et qualité de vie au travail</li> <li>-- Contribuer à la création d'emplois pérennes</li> <li>&gt; Développement des compétences de l'ensemble des collaborateurs</li> <li>&gt; Suivi des taux d'absentéisme et accidents du travail</li> <li>&gt; Protéger la santé et la sécurité des collaborateurs</li> <li>&gt; Assurer un système de rémunération équitable et transparent</li> </ul>	<p><b>Nos objectifs à 2026</b></p> <ul style="list-style-type: none"> <li>&gt; 2 sessions de sensibilisation Dialogue Social par an</li> <li>&gt; 2 ateliers d'échanges QVT/an</li> <li>-- Mesure satisfaction salariés Taux de réponses &gt;50%</li> <li>&gt; Taux de formation &gt; 5%</li> <li>&gt; Taux d'absentéisme &lt; 7%</li> <li>&gt; Taux de fréquence &lt;23.96% et taux de gravité des AT &lt; 2.11%</li> <li>&gt; 1 Révision annuelle minimum des DUERP</li> </ul>
<p><b>Environnement</b></p> <ul style="list-style-type: none"> <li>&gt; Démarche structurée de protection de l'environnement sur l'ensemble des sites, avec le maintien de notre certification ISO 14001 (Rennes) et du Label CO2</li> <li>&gt; Maîtriser et diminuer les impacts environnementaux (Consommation de ressources – Pollution &amp; Nuisance ...)</li> <li>&gt; Engager une transition Energétique et Ecologique</li> <li>&gt; Formation Eco-conduite / Eco-gestes</li> <li>&gt; Politique captation Carbone</li> <li>&gt; Poursuite de notre Bilan Carbone (Diag Décarbon'action)</li> </ul>	<p><b>Nos objectifs à 2026</b></p> <ul style="list-style-type: none"> <li>&gt; Développement du système de management Environnemental sur l'ensemble des sites</li> <li>- Baisse de 4% de la production totale de déchets</li> <li>&gt; Baisse de 6% de la consommation en eau</li> <li>&gt; Baisse de 12% de la consommation en électricité</li> <li>&gt; 25% des salariés en mobilité douce</li> <li>&gt; 35% des km en BioGNV et 10% des km en Bio-Diesel</li> <li>&gt; 100% des collaborateurs formés à l'écoconduite &amp; écogestes</li> <li>&gt; 50 000 arbres plantés (Bretagne et Pays de la Loire)</li> <li>-- Atteindre 3550TCo<sup>2</sup> d'Emissions de GES (soit 2958TCo<sup>2</sup> en 2030)</li> </ul>
<p><b>Ethique dans les relations d'affaire et des partenariats</b></p> <ul style="list-style-type: none"> <li>&gt; Dans la vie fédérale pour sensibiliser aux bonnes pratiques</li> <li>&gt; Ethique / Code de bonne conduite</li> <li>&gt; Prévention de la corruption</li> <li>&gt; Politique d'achats responsables</li> <li>&gt; Relationnel durable avec les fournisseurs / sous-traitance</li> <li>&gt; Déontologie en faveur du maintien des PME du transport</li> </ul>	<p><b>Nos objectifs à 2026</b></p> <ul style="list-style-type: none"> <li>&gt; 2 interventions annuelles de collectifs Prof auprès de la FNTV / PeB et autres</li> <li>- Diffusion d'une charte d'éthique et de prévention de la corruption</li> <li>&gt; Diffusion d'une Charte d'achats responsables</li> <li>&gt; Enquêtes 30% des fournisseurs interrogés par an</li> <li>&gt; 1 collaboration minimum par an avec une PME du transport</li> </ul>
<p><b>Intérêts des clients</b></p> <ul style="list-style-type: none"> <li>&gt; Respect du Cahier des charges clients</li> <li>&gt; Ethique du contrat, des engagements et de l'information transmise</li> <li>&gt; Traitement et suivi des réclamations clients</li> <li>&gt; Ecoute clients</li> <li>&gt; Garantir la sécurité et la qualité des services et assurer la satisfaction client</li> </ul>	<p><b>Nos objectifs à 2026</b></p> <ul style="list-style-type: none"> <li>&gt; Nombre de réclamations annuelles clients &amp; autorités organisatrices &lt; 5%</li> <li>&gt; 100% des incidents transports et réclamations clients suivis dans GESCAR</li> <li>&gt; Taux de « course » sans impact (retard – ratée) &gt; 99.8%</li> <li>&gt; 100% des incidents remontés aux clients par l'entreprise</li> </ul>
<p><b>Développement local et intérêt général</b></p> <ul style="list-style-type: none"> <li>&gt; Contribuer au développement socio-économique du territoire</li> <li>&gt; Aide à l'insertion</li> <li>&gt; Création d'emploi sur le territoire</li> <li>&gt; Promouvoir la culture Bretonne</li> <li>&gt; Valoriser les réseaux locaux</li> <li>&gt; Partenariat avec des producteurs locaux</li> <li>&gt; Soutien à des projets sociaux, solidaires, culturels ou environnementaux</li> </ul>	<p><b>Nos objectifs à 2026</b></p> <ul style="list-style-type: none"> <li>&gt; Atteindre 91% des achats locaux</li> <li>- 10 actions par an pour l'aide à l'insertion (informations collectives)</li> <li>&gt; 10% emplois sur le territoire</li> <li>- 2 mécénats par an</li> <li>- Lancer la démarche de relocalisons.bzh</li> <li>&gt; Soutenir un projet par an</li> </ul>

## Notre Politique Environnementale

Les engagements environnementaux de la Direction ont été formalisés dans une politique environnementale et diffusés en interne lors des réunions QHSE, puis mis à l'affichage, et dans le livret conducteur/trice. La dernière version date de 09/10/2024, une révision annuelle est faite en juin-juillet à l'occasion de la Revue de Direction.

**POLITIQUE ENVIRONNEMENTALE**

**Juin 2025 - 2030**

En tant qu'acteur majeur de la Mobilité Transport, LINEVIA entend adopter un comportement responsable et citoyen vis-à-vis de son environnement. L'évolution permanente du contexte réglementaire ainsi que les sensibilités environnementales grandissantes de nos clients et de nos équipes, nous incitent à élaborer une démarche d'amélioration continue allant en ce sens. Cette politique a pour ambition de formaliser et consolider notre engagement environnemental en rapport avec nos activités.

Le domaine d'application s'applique à toutes les activités de son site de Chartres de Bretagne.


LINEVIA s'engage à mettre en œuvre diverses actions et investissements dans les sphères suivantes et en tenant compte des effets des changements climatiques :

- **Respect des obligations réglementaires et légales**  
(OBJ = Taux de conformité de 90%)
- **Maintenir une démarche structurée de protection de l'environnement**  
(OBJ = Maintien de la certification ISO 14001 & du label CO<sub>2</sub>)
- **Maîtriser et diminuer nos impacts environnementaux ainsi que les Aspects Environnementaux Significatifs AES identifiés dans notre analyse environnementale**  
(OBJ = Baisse de 90% conso eau / Baisse de 40% conso électricité / Baisse de 12% production de déchets)
- **Engager une transition Energétique et Ecologique**  
(OBJ = 100% des véhicules en BioGNV pour Rennes Métropole / 25% BioGNV & 75%B100 pour Région Bretagne)
- **Formation Eco-conduite / Eco-gestes**  
(OBJ = 100% des collaborateurs formés)
- **Politique Captation Carbone**  
(OBJ = 6000 nouveaux arbres minimum plantés pour Rennes Métropole dans l'objectif de réparer)
- **Poursuite de notre Bilan Carbone (Diag Décarbon'Action)**  
(OBJ = Baisse de 55% du Tonnage global des Emissions de GES )
- **Préservation de la biodiversité**  
(OBJ = Financement plantation haie dans une ferme Bio en périphérie de Rennes Métropole)


Pour atteindre ces objectifs, l'ensemble du personnel est sensibilisé aux bonnes pratiques Environnementales.

LINEVIA met en place les actions, les contrôles, la pédagogie et les mesures correctives permettant d'intégrer la démarche environnementale dans son management. Le but sera de conduire l'ensemble des acteurs de l'entreprise au niveau d'interdépendance de cette politique.


François HERVIAUX




Christophe HERVIAUX



Julien HERVIAUX





V07 - 09/10/2024

## Une Volonté Vérifiée par Ecovadis

LINEVIA participe au projet RSE Ecovadis qui permet une lecture universelle de notre engagement.

Cette année, Ecovadis a pour la troisième fois, remis à LINEVIA la médaille d'argent pour sa performance RSE qui progresse de 59 à 68%.

Cette médaille réservée au Top 15% des entreprises Française, positionne LINEVIA au 90<sup>ème</sup> percentile, soit dans le Top 10%.

Ainsi, nos actions d'améliorations seront reconnues par nos partenaires.



**SILVER | Top 15%**

**ecovadis**

Sustainability Rating

**MAR 2024**

Score global

↗ **68/100**

Percentile

**90ème**

## Une Volonté Vérifiée par PKF Arsilon

Engagée sur le territoire, LINEVIA a depuis plus de 6 ans, la volonté de mesurer avec Biom Attitude, son impact local pour l'économie, l'environnement et le social.

Ainsi, malgré le poids de ses investissements, le taux de retombées en faveur du développement durable pour le territoire est passé de 56 à 60%.

## Synthèse de votre empreinte sociétale

Des actions et une contribution au développement durable du territoire

- 274 Emplois locaux**
  - 189 hommes
  - 85 femmes
  - 3 apprentis / alternants
- 99% fournisseurs en France dont 70% locaux**
- 97% des achats en France dont 84% locaux**
- 100% d'accès à la formation**



### Social

- Accueil de stagiaires et implication auprès des établissements d'enseignements
- Formation intensive et montée en compétences des collaborateurs
- Inclusion des personnes en situation de handicap et actions en faveur du handicap
- Actions de qualité de vie au travail et de convivialité en entreprise

### Economie

- Démarche d'innovation en interne et avec les acteurs du territoire
- Implication dans les actions de territoire
- Soutien du milieu associatif local
- Label RSE Bretagne et Lucie 26000
- Démarche d'économie circulaire

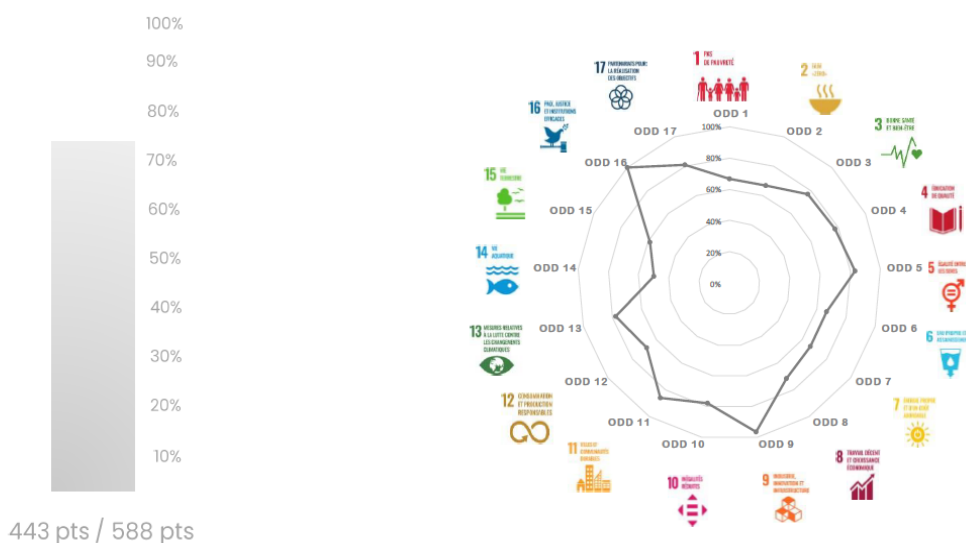
### Environnement

- Certification ISO 14001 et Label CO2
- Plantation d'arbres en Bretagne avec ECOTREE
- Réduction de la consommation énergétique
- Stratégie bas carbone avec le déploiement d'une flotte de véhicules biocarburant

## Une Volonté Vérifiée dans Nos Résultats ODD

### Votre contribution aux ODD

Votre niveau d'engagement sur les 17 Objectifs de Développement Durable de l'ONU



## Fonctionnement équitable et participatif

Le comité social et économique est l'instance de représentation du personnel dans l'entreprise. Ils ont été élus par les salariés de l'entreprise pour une durée maximale de 4 ans. La dernière élection a eu lieu du 14 au 21/12/2023.

Présentation des Institutions Représentatives du Personnel (I.R.P.)

### GUER

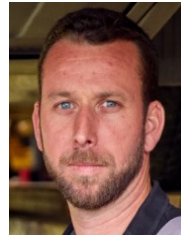
Véronique  
LANGOUET  
(Titulaire)



Guénaël  
HOUEIX  
(Titulaire)



Cyril  
LE COUVIOUR  
(Suppléant)



### MALESTROIT

Sabrina  
LE GOUESBE  
(Titulaire)



Patricia  
SEVESTRE  
(Suppléante)



### SAVENAY

Nathalie  
NEUBEKER  
(Titulaire)



Pierre  
LEROY-BINARD  
(Titulaire)

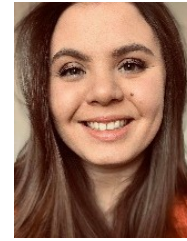


### CHARTRES DE BRETAGNE

Franck  
DIGUINY  
(Titulaire)



Justine  
HIDRIO  
(Titulaire)



Pascal  
LECERF  
(Titulaire)



Luc  
CHABRU  
(Suppléant)



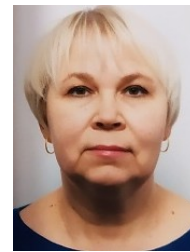
Jean-Luc  
GERBAUD  
(Suppléant)



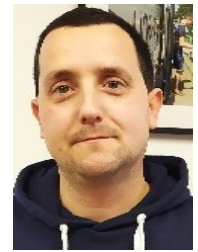
Brigitte  
BENARD  
(Suppléant)



Ludmila  
LEKBOUR  
(Suppléant)



David  
BUNEL  
(Suppléant)



Les IRP sont organisées en DUPE (Délégation Unique du Personnel Elargie). Elles représentent l'ensemble des salariés (conducteurs, mécaniciens, employés, agents de maîtrise, cadres...) et assurent conjointement les missions du CSE.

Parmi nos élus, il y a également une Déléguée Syndicale (Mme Nathalie NEUBEKER représentant la CFDT) qui a pour mission de négocier tous les accords d'entreprise.



Réunion CSE ordinaire doublée de réunion extraordinaire soit un total de 11 à 12 réunions annuelles

Comité de dialogue social regroupant le PDG + la Déléguée Syndicale + 2 référents du dialogue social (4 réunions / an)

Organisation Petits déjeuners d'échanges : Organisation de comité de suivi opérationnel CSO 20 sessions ont eu lieu en 2024 avec les équipes des sites Linevia

## Maîtrise financière

LINEVIA fait appel aux services d'un expert-comptable de la société **QUINIOU LAINE AUDIT** pour la consolidation des comptes à chaque fin d'exercice. Puis aux services d'un commissaire aux comptes de la société **PRAXIS**, qui intervient pour vérifier la sincérité et la conformité des données financières de l'entreprise avec les normes en vigueur. Il réalise pour cela un audit légal, dont la procédure est strictement définie par la loi.

Puis chaque année un bilan, un compte résultat et une liasse fiscale sont édités et déposés au Greffe d Tribunal de Commerce.



## Veille réglementaire

Suivi et respect de nos obligations réglementaires & légales avec la mise en place d'une veille règlementaire réalisée au trimestre par l'organisme GSA Management. Celui-ci nous transmet la liste des textes applicables accompagnés d'un résumé, ensuite une analyse en est faite avec une vérification de la conformité.



## Veille métier



LINEVIA est engagée dans les différentes instances de la fédération nationale des transports de voyageurs notamment en commission sociale à l'échelle nationale mais surtout anime la commission sociale et environnementale au sein de l'antenne régionale de la FNTV dont François HERVIAUX exerce le mandat de secrétaire.



S'engager dans la vie fédérale pour partager les bonnes pratiques et partager les informations des autres réseaux d'entreprises, tels que Brezeo ou Produit en Bretagne.





## 2. Respecter les droits des personnes



## Vigilance sur le harcèlement, sur le travail illégal, et autres droits fondamentaux de la personne



Conformément à ses valeurs, LINEVIA a formé ou sensibilisé 35 salariés en 2021 (direction, agents de maîtrise, tuteurs, représentants du personnel) sur le risque de sexisme au travail, le harcèlement...

Nous avons **2 référents officiels harcèlements et agissements sexistes (Mr Franck DIGIUNY et Mr Pierre LEROY-BINARD)**, tous les deux, membres du CSE, ils peuvent s'appuyer sur nos équipes en cas de signalement. En complément en 2024 la Responsable RSE-QHSE a été nommée référente harcèlements et agissements sexistes, ayant un contact privilégié avec l'ensemble des agences.

Dans le cadre de la politique de prévention et d'intégration de LINEVIA, un atelier de prévention du sexisme au travail a été organisé avec le concours de l'ARACT.

Les objectifs de cette formation avaient pour but de :

- Connaître les différentes facettes du sexisme et appréhender le cadre légal de la prévention du sexisme
- Reconnaître le sexisme sous ses différentes formes
- Initier une réflexion des participants pour qu'ils deviennent acteurs de la prévention du sexisme dans l'entreprise

La Direction, le CSE, les agents de maîtrise et les conducteurs tuteurs ont tous participé à cet échange. Ce thème est régulièrement abordé lors de nos différentes formations en interne.

En 2022 un groupe de travail a effectué une mission avec l'ARACT sur l'analyse du risque de sexisme au travail.

Et en 2023 ce risque a été identifié dans chacun des DUERP.

Le 01/06/2023, le site LINEVIA à Chartres de Bretagne a accueilli l'évènement organisé par l'ARACT Bretagne dans le cadre de sa démarche d'expérimentation de l'approche sexuée de la prévention des risques professionnels avec une présentation faite à la délégation aux droits des femmes du Sénat et le témoignage de l'entreprise LINEVIA sur la démarche menée en collaboration avec l'ARACT sur le sujet.

Puis le 22/09/2023, LINEVIA a participé à l'évènement « Santé des femmes, un enjeu majeur pour notre société » organisé par la Fédération Régionale des CIDFF de Bretagne pour témoigner sur notre approche du sujet.



**Formation Prévention Sexisme.**  
**> 8 personnes ont été formées en 2024**

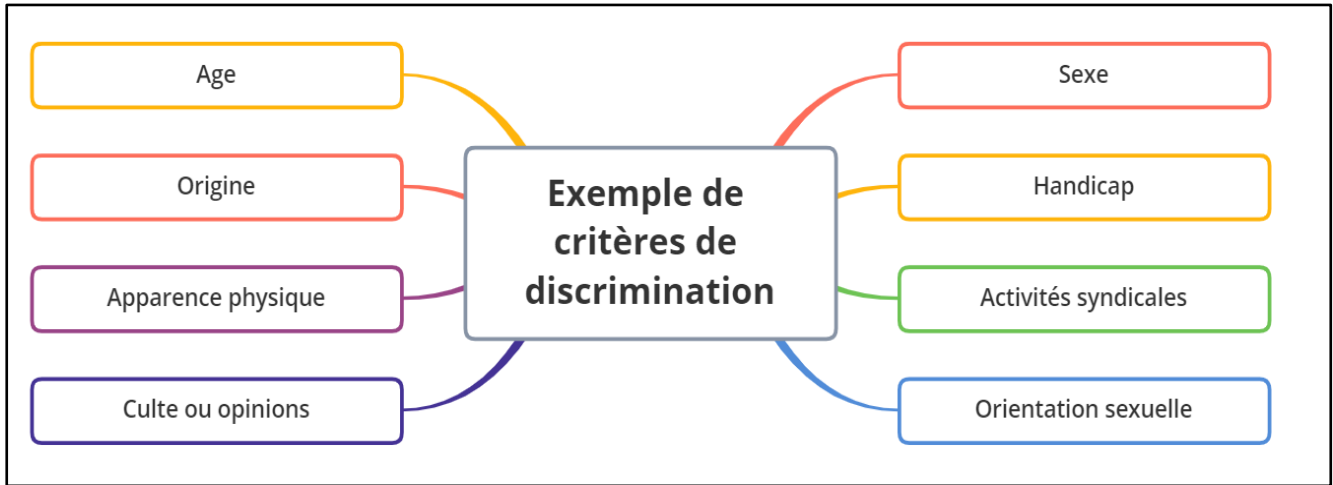
**Formation Harcèlement**  
**>8 personnes ont été formées en 2024**



## Lutte contre la discrimination

Dans une « Société » en évolution, dans laquelle les prises de conscience permettent de progresser, LINEVIA avec l'ensemble de ses équipes s'inscrit dans cette démarche de lutte contre la discrimination qui fait écho à ses valeurs, que ce soit sur les axes RSE (Responsabilité Sociétale et Environnementale) ou QVT (Qualité de Vie au Travail).

Le code du travail (article L1132-1) définit 25 critères de discrimination :



Dans le cadre de nos missions de transport de voyageurs, nous pouvons être confrontés à des comportements d'usagers qui ne peuvent être tolérés dans un espace destiné au service public. C'est pourquoi, au cœur même de LINEVIA nous nous devons d'être vigilants et porter un regard professionnel et bienveillant les uns envers les autres.

Les comportements graves ou interdits par la loi, comme le précise le Règlement Intérieur de l'entreprise, n'ont pas leur place au sein de LINEVIA. La lutte contre les discriminations est l'affaire de tous. Chacun d'entre nous, sensibilisé par la démarche de notre entreprise, va pouvoir contribuer à l'évolution de notre « Société » contemporaine.



**Aucun métier, aucun poste n'est prédestiné à une femme ou un homme. Il est simplement destiné à une compétence qui correspond à ce poste...**

**L'important est la compétence, la valeur humaine et peu importe le reste. Et ce, avec pour but, la performance du collectif permise par les synergies de toutes et tous.**

## Promotion de la diversité

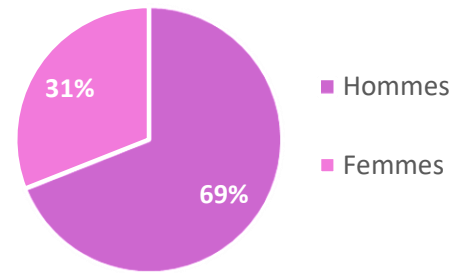
Favoriser la diversité des collaborateurs liée au genre, à l'âge, au handicap, à l'origine ou autre.

Dans un monde en constante évolution, le milieu du travail doit s'adapter aux changements des mentalités. Cette étape peut être rendue difficile par des a priori ancrés depuis toujours. Pourquoi une femme ne pourrait-elle pas travailler à l'atelier ou un homme à l'accueil. Il nous appartient de changer les stéréotypes des genres dans les métiers et c'est ce vers quoi LINEVIA souhaite se diriger

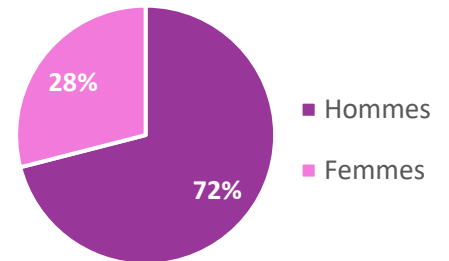
LINEVIA a décidé de s'inscrire dans une démarche volontaire pour lutter contre les stéréotypes et notamment pour favoriser l'égalité professionnelle. En partenariat avec l'ARACT, l'entreprise a mis en place au sein de sa structure une chartre égalité H/F.

Dans la même logique, LINEVIA travaille sur la prévention des risques sexuels afin de favoriser l'accès à tous les postes selon les genres et les diversités.

H/F dans l'entreprise



Agents de conduite global



**Taux de salariés de – de 25 ans : 4.03%** (contre 2.76% en 2023)

**Taux de salariés de 25 à 50 ans : 31.51%** (contre 34.64% en 2023)

**Taux de salariés de + de 50 ans : 64.46%** (contre 62.60% en 2023)

**Taux de travailleurs issus de minorités ou vulnérables : 91.28%**

(contre 78.74% en 2023)

(femmes/handicap/jeunes entre 15 & 24 ans / + de 75 ans / temps partiel)

**Taux ayant des responsabilités : 6,39%**

**Taux de femmes employées : 31.13%** (contre 31.89 % en 2023)

(Dont Guer : 35.53% (32.56% en 2023) - Malestroit : 31.25% (33..33% en 2023) - Chartres : 23.81% (25.26% en 2023) - Campbon : 41.46% (45.95%en 2023) – Ploërmel : 35%)



Charte égalité H/F

> Indice  
Ministère du travail à

**100%**

en 2024

## L'intégration des personnes en situation de Handicap

La direction de LINEVIA considère, aussi, qu'il est de notre responsabilité sociétale de favoriser l'emploi de personnel en situation de handicap.

C'est pour cette raison qu'elle a, avec la participation de l'Agefiph, fait équiper sept de ses véhicules afin de pouvoir intégrer des agents de conduite avec une singularité.

Depuis 2019, LINEVIA participe à la semaine de la mobilité avec l'Agefiph. Un duoday est organisé en interne pour présenter nos activités à des personnes en situation de handicap

### LINEVIA voit plus loin.

En novembre 2019, LINEVIA a reçu le prix #activateurdeprogres de la part de l'Agefiph pour son action dans l'insertion des personnes ayant un handicap. <https://www.agefiph.fr/actualites-handicap/linevia-remporte-le-prix-activateur-de-progres>

Témoigner dans les différents réseaux d'entreprises, tels que Brezeo, Produit en Bretagne, Marque Bretagne et tel que la FNTV et d'un des engagements de LINEVIA pour sensibiliser, avec l'Agefiph, les entreprises à devenir « handi-accueillantes ». C'est à ce titre que LINEVIA a pu témoigner au Palais de l'Elysée devant l'ensemble du gouvernement <https://www.youtube.com/watch?v=UbrgYhKUF3Q&t=41s>

**Les rampes manuelles, dont sont équipés nos bus, nous permettent un maintien constant de l'accessibilité au réseau de toutes les personnes souhaitant l'emprunter.**

En octobre 2021, LINEVIA a signé un partenariat avec le Patis Fraux pour permettre l'intégration de stagiaire en situation de handicap au sein de l'entreprise.



**14.59%** (13.72% en 2023) de nos 270 collaborateurs sont porteurs d'une reconnaissance **RQTH**

Dont Guer : 12.82% (11.49% en 2023) - Malestroit : 14.71% (11.11% en 2023) - Chartres : 16.58% (16.84% en 2023) - Campbon : 14.63% (13.51% en 2023) - Ploërmel : 9%

**7 agents de conduite ont un handicap visible**

**Taux emploi direct > 9 %**

**2 pannes de rampe UFR sur le réseau en 2024**



## RGPD

Notre Directeur Financier Philippe Abalain est notre référent RGPD. Il a établi un registre RGPD qui contient la liste des utilisateurs ayant accès aux données, l'analyse des mesures de sécurité pour l'accès aux données (locaux, mots de passe...), l'organigramme RGPD, liste détaillée des données ainsi que leur mode de traitement.



 **alastar** PLUS DE PROXIMITÉ, PLUS DE SÉCURITÉ

### CYBERSECURITE :

La Campagne de Phishing va être renouvelée courant 2025, et complétée par un scan de vulnérabilité de notre infrastructure.

Mais aussi :

Le radar Sekost permet de contrôler en un coup d'oeil notre exposition en ligne.

Il nous donne une vue globale de l'ensemble des services que nous exposons sur internet et nous aide à prendre les bonnes décisions pour réduire votre surface d'attaque.

Il nous valorise un score de synthèse qui est composé d'une note qui représente les risques immédiats de l'entreprise, et d'une note qui tient compte de votre posture globale de sécurité.

Ainsi, au gré des audits successifs, LINEVIA tient compte des axes de renforcement et augmente de mois en mois son niveaux de cyber-sécurité.

# Sekost

## Diagnostic cyber

Réalisé le 12/12/2024



# 3. Développer des relations et conditions de travail responsables



## QUALITE DE VIE AU TRAVAIL

Dans le cadre de la lutte pour l'égalité professionnelle, l'entreprise investit chaque année, pour réserver des places en crèche (dont 5 places depuis 2023). Un partenariat a été signé avec Babilou et les crèches paritaires de leur réseau sur les secteurs des 3 départements (56, 35 et 44) où l'entreprise est présente.



Votre place en crèche avec  
LINEVIA

**Coût annuel 2024 : 48 972€**  
(En 2023 : 31 538€)

### Aménagement du temps de travail :

Dès que le poste ou que le service le permet, les salariés ont la possibilité de faire leur nombre d'heures sur 4 jours au lieu de 5, l'idée est de leur permettre de trouver un équilibre entre vie professionnelle et vie personnelle.

### Gestes et Postures en collaboration avec la CARSAT :

Aménagement de certains postes de travail administratif pour des salariés ayant des maux de dos : En 2024 achat de bureaux réglable en hauteur + achat de nouvelles assises.

**Coût annuel 2024 : 1807.46€**  
(En 2023 : 4034.65€)



**Nos entreprises sous-traitantes en charge du nettoyage des locaux peuvent venir aux horaires de bureau afin de ne pas générer d'horaire atypique pour leurs employé.e.s**

## DIALOGUE SOCIAL

Avec une volonté commune d'inscrire le dialogue social dans des relations sereines, apaisées et constructives, la direction et les représentants du personnel ont travaillé ensemble pour rédiger une charte pour un dialogue social de qualité.

Le dialogue social doit permettre d'échanger plus librement en dépassant les barrières des fonctions et de la hiérarchie.

Il concerne donc tous les acteurs de l'entreprise : salariés, managers, direction, représentants du personnel

Les managers, la direction et les représentants du personnel ont suivi des formations qui ont permis de comprendre les rôles et contraintes de chacun. A l'issue des formations et pour transmettre plus facilement les informations, l'ensemble des acteurs ont décidé de travailler ensemble pour élaborer une charte dialogue social LINEVIA.



**CHARTRE**  
« DIALOGUE SOCIAL DE QUALITÉ »

**L'HUMAIN AU CŒUR DES RELATIONS DE TRAVAIL**

- 1 Être soucieux de la qualité des relations humaines
- 2 Se donner le recul nécessaire
- 3 Traiter tous les sujets, apporter des réponses
- 4 Reconnaître les points positifs
- 5 Organiser le dialogue en proximité
- 6 Reconnaître les acteurs du dialogue social
- 7 Les référents « dialogue social » : un rôle original et innovant



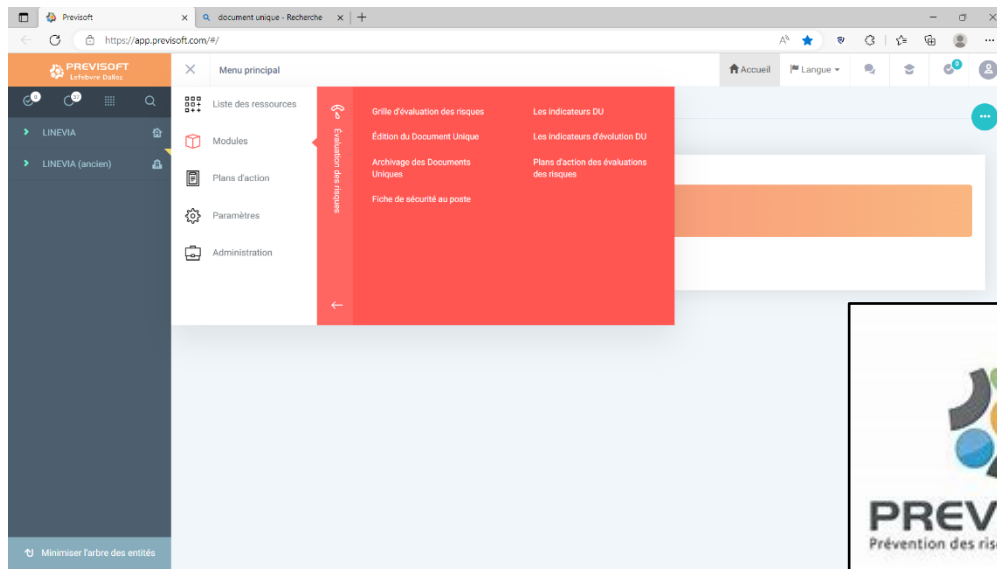
Deux référents dialogue social a été désignée avec pour mission d'accompagner au mieux chaque partie dans un esprit bienveillant d'échange et de confidentialité.

L'ensemble du personnel peut donc consulter les référentes « Dialogue Social » dont le rôle est complémentaire et respectueux de celui des managers et des représentants du personnel.

« Remettre de l'humain au cœur des relations de travail »



# EVALUATION DES RISQUES PROFESSIONNELS



Réalisation d'une évaluation pour identifier et répertorier l'ensemble des risques professionnels présents à chacun des postes de travail et sur chacune des agences. Ces risques ont été ensuite retranscrits dans un document nommé « Document Unique ».

Celui-ci est révisé et mis à jour 1x/an, à partir de la base de données PREVISOFIT.

Depuis 2022, les risques sont appréciés en tenant compte du genre, conformément à l'évolution de la réglementation.

## Les indicateurs sociaux du risque de l'entreprise sont :

**En 2024 Taux de fréquence TF : 14.60%**  
**Taux de gravité TG : 0.01%**

**En 2023 Taux de fréquence TF : 9.985%**  
**Taux de gravité TG : 0.005%**

	Chartres de Bretagne	Guer	Malestroit	Savenay	Ploërmel
<b>TF2023</b>	7.99	11.98	0	0	/
<b>TG2023</b>	0.01	0.01	0	0	/
<b>TF2024</b>	14.60	0	0	0	0
<b>TG2024</b>	0.01	0	0	0	0



**Taux d'absentéisme : En 2024 : 10.91%**  
**En 2023 : 6.66%**



## DEVELOPPER LES COMPETENCES DE TOUS LES COLLABORATEURS

LINEVIA S'engage dans la formation à tous les niveaux, que cela soit en développement des compétences ou en transmission d'expérience. L'écoconduite n'est qu'une étape dans l'évolution des compétences de nos collaborateurs.

En septembre 2023, 1 contrat de professionnalisation ayant intégré l'équipe de maintenance sur Guer, qui a été titularisé à partir du mois de septembre.

Dans la même dynamique, LINEVIA a rejoint le collectif de partenaires industriels présents sur le bassin rennais, Rennes Métropole et la Région académique Bretagne pour signer la convention « Atelier XXL » pour favoriser la formation par alternance pour les métiers de la Maintenance.

La transmission de l'expérience par l'intégration au quotidien est une volonté forte de LINEVIA.



### Formation continue & en interne

Engagement pris dans la formation en interne au poste de conduite pour le développement des compétences ou en transmission d'expérience, avec un module spécifique à l'écoconduite.

L'équipe de formation est composée : 1 formateur et 7 tuteurs

Nos conducteurs passent entre 3% et 5% de leur temps en formation selon les années

Les conducteurs sont les premiers représentants de l'entreprise sur le terrain, mais également la « cheville ouvrière » de l'activité.

Cette année encore, pour prévenir chez les collaborateurs, tout risque de lassitude due aux comportements des clients et des autres usagers de la route, la direction de LINEVIA a souhaité proposer à ses collaborateurs une formation-action adaptée à leur environnement. A l'aide d'une formation adaptée à ce contexte et animée par un intervenant extérieur, les conducteurs peuvent :

- Partager entre pairs, les difficultés rencontrées dans la pratique quotidienne de leur métier
- Comprendre les mécanismes de la relation à l'autre dans les contexte spécifiques métier
- Intégrer les outils de communication pour mieux gérer les situations de face à face.



Le taux de formation chez LINEVIA est de **5.11%** pour l'année 2024

### Dernier Exercice comptable

- 102 jours de formation en interne
- 49 jours de formation en externe
- 200 personnes ayant eu à minimum une action de formation

## Notre Engagement Social Vérifié





# 4. Préserver l'Environnement



## ISO 14001

La diminution de l'impact écologique est l'un des grands actes de la RSE et une attente forte de toutes les parties prenantes de LINEVIA. Pour ce faire, une démarche de certification ISO 14001 a débuté au sein de LINEVIA en 2018 sur son site de Chartres-De- Bretagne.



KEOLIS Rennes a mis à notre disposition ses connaissances, une nouvelle fois en 2022, pour effectuer un audit Blanc de notre système de management environnemental. Cela nous a permis de travailler sur nos axes d'améliorations.

Ainsi en juin 2021, LINEVIA a été audité par l'APAVE sur tout son SME. L'entreprise a fait le choix d'inclure ses activités de transport, d'atelier et administrative.

A la suite de cet audit, L'APAVE a pu officiellement Certifier LINEVIA Chartres-De-Bretagne > ISO14001 : 2015. Puis en octobre 2024 a eu lieu un audit pour valider le renouvellement de la certification pour un nouveau cycle de 3 ans.

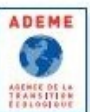
## LABEL OBJECTIF CO<sub>2</sub>

Depuis 5 ans maintenant LINEVIA s'est engagé dans la charte CO<sub>2</sub>. (Charte d'engagement volontaire de réduction des émissions de CO<sub>2</sub> des transporteurs routiers de voyageurs).

La charte Objectif CO<sub>2</sub> s'inscrit dans une démarche globale de lutte contre le changement climatique et plus précisément de réduction des émissions de CO<sub>2</sub>.

Forte de son expérience dans la charte CO<sub>2</sub> et le suivi régulier de ses bonnes pratiques, LINEVIA a décidé de se lancer dans la labellisation Objectif CO<sub>2</sub> afin d'asseoir encore plus sa volonté de réduction de notre impact écologique.

Celle-ci a été obtenue en juillet 2021. Et LINEVIA est la deuxième entreprise de transport de voyageurs à être labellisée en Bretagne. En décembre 2024, a eu lieu l'audit de renouvellement du Label Objectif qui a été renouvelé pour un nouveau cycle de 3 ans.



## REDUIRE NOS EMISSIONS CARBONE

Engagée dans une véritable dynamique environnementale grâce à une politique visant à lutter contre le changement climatique, la préservation des ressources en eau, la préservation de la santé au travers la réduction des émissions et la préservation de la biodiversité.

La diminution de l'impact écologique est l'un des grands axes de la RSE et une attente forte de toutes les parties prenantes de LINEVIA.

C'est dans cette logique que LINEVIA s'est inscrite dans la Charte et est Labélisée « Objectif CO<sub>2</sub> » Et dans le cadre de sa politique environnementale, LINEVIA s'est engagé à réduire ses émissions de carbone. Cela passe par des investissements Eco Responsables conformes aux directives environnementales.

LINEVIA a donc fait le choix d'investir dans une technologie éprouvée, fiable, permettant une autonomie suffisante pour les lignes qui lui sont confiés. Ainsi, LINEVIA a entamé sa transition énergétique en faisant le choix du BioGNV et en passant commande de **33** autobus et autocars entre **2022 – 2023, et en 2024 6 véhicules supplémentaires ont intégré le parc.**



C'est donc **30%** des Km effectués par Linevia qui ont été décarbonés en 2023.

Un BioGNV produit à 2,7 kms

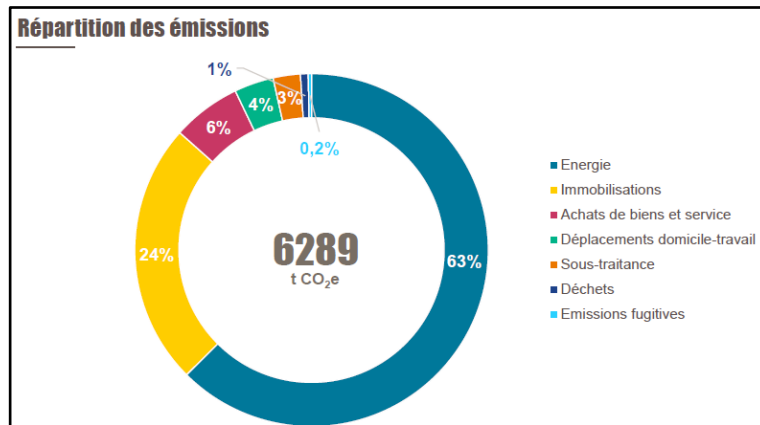
**Objectif à 2 ans = 50% des Km au BioGNV**

## BILAN CARBONE

En 2023 l'entreprise LINEVIA acteur engagé, a souhait de réaliser un bilan de ses émissions de gaz à effet de serre et s'engager dans une démarche de transition via le Diag Décarbon'action proposé par Bpifrance, en partenariat avec l'ADEME et en collaboration avec l'ABC.

Dont elle a été accompagnée par l'agence COSTRATEN pour la réalisation de ce diagnostic.

Le résultat global obtenu sur l'exercice comptable 2021-2022 a été de :



Dont la répartition par SCOPE est la suivante :

Emissions directes de GES produits par l'entreprise	SCOPE 1	3921 t eq Co2
Emissions indirectes liées à l'énergie	SCOPE 2	24 t eq Co2
Emissions indirectes	SCOPE 3	2344 t eq Co2

Depuis le bilan carbone est en partie mis à jour annuellement :

TYPES D'EMISSIONS	SCOPES	21-22	22-23	23-24
Emissions totales (t eq Co2)		6289	5849	5761
Emissions directes de GES produits par l'entreprise (t eq Co2)	SCOPE 1	3921	3483	3349
Emissions indirectes liées à l'énergie (t eq Co2)	SCOPE 2	24	28	27
Emissions indirectes (t eq Co2)	SCOPE 3	2344	2338	2385

Détail de l'évolution sur les trois derniers exercices :

Exercice	Total de Km effectués	N-1	N-2	Emissions totales	N-1	N-2
21-22	4 624 402	/	/	6289 tCo2e	/	/
22-23	4 912 926	+ 6.24%	/	5849 tCo2e	-6.99%	/
23-24	5 162 818	+ 5.09%	+11.64%	5761 tCo2e	-1.50%	-8.39%

Consommation totale d'énergie renouvelable

Consos 2024	Kgs/L	MWh	Taux
GO	1 065 632,50	11 444,89	67%
B100	27 372,70	251,83	1%
BioGnv	374 293,83	5 341,17	31%

Emissions totales par catégories de véhicules

Emissions totales par cat de véhicules	tCO2	KgNox	KgCOV	KgPM
Mini Go	101,1	82,9	0,3	1,2
Car Stand Go	2548,9	5647,0	165,7	72,7
Car Tourisme Go	254,5	513,2	15,0	6,6
Bus stand Go	355,6	764,9	13,1	5,1
Bus art Go	50,3	55,8	1,0	0,4
Car Stand Gaz	56,5	0,0	0,0	0,0
Bus stand Gaz	95,9	0,0	0,0	0,0
Bus art Gaz	53,1	0,0	0,0	0,0
Mini Gaz	12,0	0,0	0,0	0,0
Car Stand B100	10,9	0,0	0,0	0,0
<b>TOTAL</b>	<b>3539</b>	<b>7064</b>	<b>195</b>	<b>86</b>



## DEVELOPPER LA FILIAIRE BIO GNV

### Lequel de l'œuf ou de la poule sera le premier ?

Autrement dit, sans station GNV pas d'Autocar au Gaz et sans Autocar au Gaz, pas de station GNV.

Pour soutenir le développement de la filière BioGNV, en plus de ses stations en propre, LINEVIA mise sur la « coopérations territoriales » (scenarior 2 de l'ademe) en collaborant avec la station Energ'IV à Chartres de Bretagne.

Le but étant d'aider la filière BIOGNV à se développer et de bénéficier de stations à proximité de nos dépôts, permettant à nos conducteurs de faire le plein simplement. Les autres usagers pourront alors choisir cette énergie alternative puisque les stations sont ouvertes au public.

Cela correspond aussi à notre engagement BreizhCop.

Engagement  LINEVIA  
Bus et Cars



## INVESTIR DANS UNE STATION RECHARGE LENTE EN PROPRE



Eviter, Réduire et compenser. Cet objectif passe inévitablement par l'économie des kilomètres inutiles. Pour cela, construire une station recharge lente en propre sur notre site en partenariat avec Rennes Métropole et Keolis Rennes était la solution pour permettre de préserver la ressource en énergie BioMasse.

Tout d'abord, la recharge lente augmente l'autonomie des véhicules. Contrairement à une recharge rapide en station extérieure qui provoque des retours fréquents provoqués par une autonomie diminuée de

20% et provoque des trajets en stations plus fréquents.

Ensuite, ce rechargement en site propre permet l'économie de plus de 30kms par semaine et par véhicules vide vers une station externe.

Ouverture en 2023 du site LINEVIA de Ploërmel et de sa station de recharge lente en gaz BioGNV pour les 7 véhicules en place sur le site.





## ARRIVEE DU BIOCARBURANT SUR LE SITE DE PLOERMEL



L'idée étant de préserver le cycle de vie des autobus Diesel existants tout en leur épargnant une consommation d'énergie fossile en les rétrofitant à faible coût pour rouler à l'OLEO 100 : B100. De plus ce biocarburant permet une réduction des émissions de CO2 entre 60 et 80%. En 2024 sur l'ensemble du parc de véhicule, 50 ont pu être rétrofités pour fonctionner au B100.

En 2025 l'entreprise va poursuivre son investissement pour étendre le projet sur les sites de Guer (56) et de Savenay (44).

## ACHETER DU BioGNV LOCAL, 1ere ETAPE DE NOTRE POLITIQUE D'ACHAT

Il n'y a pas plus près ! Ce BioGNV produit grâce à la BIOMASSE provient de la ferme d'Alain et Patrick BOURSAULT, à moins de 3 kms de notre dépôt.

Cette ferme, situé dans Rennes Métropole est visible depuis le Secteur du Vallon, à droite en allant vers Fréville.

Il s'agit bien là d'une économie circulaire décarbonée.



C'est aussi un engagement fort pour notre RSE qui vise à construire notre politique d'achat responsable. Et c'est parce que nous souhaitons savoir comment est produit notre BioGNV que nous avons souhaité cette énergie de proximité et avons rencontré nos producteurs pour comprendre l'hectique de leur production et être certain qu'il n'y a pas de dévoiement des terres agricoles.



Complétée par des restes de l'agroalimentaire et des boues de stations d'épurations, celle-ci est exclusivement issue des Cultures Intermédiaires à Vocation Energétique (SIVE), une nouvelle vocation des cultures dérobées qui visent à rompre les cycles parasites, évite le lessivage des sols, absorbe les restes d'azote et permet, grâce au système racinaire du seigle d'aérer les sols et de le nourrir.

Ainsi, la culture primaire est réservée pour nourrir les animaux de l'exploitation agricole.

## PUITS CARBONE - ECOTREE

### Et préserver la Biodiversité avec la Forêt LINEVIA

LINEVIA confirme donc sa transition énergétique en faisant le choix, aujourd’hui, d’investir dans des véhicules aux énergies alternatives et ainsi se diriger vers la neutralité carbone.

Mais parce qu’il est urgent d’agir sur les conséquences, LINEVIA fait le choix de planter des arbres pour neutraliser le carbone d’hier, pour que demain, nous soyons encore plus fier(e)s de notre métier.



- Forêt du Pont de Buis - 29
- Forêt de Langonnet – 56
- Forêt de Guisriff - 56
- Forêt de Louverné - 53

La forêt, en sa biodiversité, est un enjeu majeur pour atténuer le réchauffement climatique.

LINEVIA a fait le choix d’un modèle de foresterie unique au monde :

- Plantation d’arbres dans des zones non cultivables.
- Remise en état des forêts abandonnées.
- Forêts Bretonnes, proche de notre environnement économique régional.
- Forêts avec essences diversifiées pour une biodiversité régénérée.

LINEVIA devient une entreprise « Régénérative » de son territoire, de ses forêts, de sa biodiversité, et sa neutralité carbone rétroactive.

Dès maintenant, pour accélérer notre transition nous agissons avec EcoTree par la protection et l’accroissement de puits carbonés.

L’objectif est que l’impact d’une tonne de carbone émise par le transport de voyageurs peut être neutralisée à 100% par la séquestration (stockage à long terme du CO2 hors de l’atmosphère) d’une tonne de carbone par la plantation d’arbres.

Conscients que la planète n’attend pas, nous avons déjà planté **40 700** arbres dans ce but. De nouveaux arbres seront plantés à leur tours sur les territoires d’activité de LINEVIA (Bretagne et Pays de la Loire).

Une fois le cycle de nos arbres révolus, en moyenne 50 ans, ceux-ci sont recyclés en construction ou mobilier pour laisser la place à de nouveaux arbres qui seront à leur tour, des puits carbonés.

Il est important pour nous de mentionner qu’aucun de ces arbres ne sert au chauffage (contraire à la logique de puits carbonés).

**Objectif à 2025 = 50 700 arbres de plantés**



**EcoTree,**  
Plantation d’arbres dans des zones non cultivables.  
Remise en état des forêts abandonnées.  
Proche de notre environnement économique régional.

« Planter un arbre, ça change le monde »  
Wangari Muta Maathai, prix nobel de la paix 2004.

## CONJUGER QUALITE DE SERVICE ET PRESERVATION DES RESSOURCES EN EAU

Les dernières années ont montré à quel point la préservation des ressources en eau est importante.

C'est pourquoi LINEVIA a beaucoup travaillé sur le recyclage d'eau et la récupération d'eau de pluie pour compléter le recyclage.

Ainsi, nos sites renouvellent leur portique de lavage par des systèmes 100% autonomes en eau, assurant une bonne image visuelle des autocars et autobus et ce, même en période de stress hydrique.

Nous pouvons ainsi considérer qu'en période d'été, en cas d'interdiction préfectorale, avec un rythme de lavage de 1 à 2 fois par semaine, nos sites peuvent fonctionner et préserver l'image du réseau et des services, pour Zéro impact sur la ressource en eau.



**ZERO LITRE**

Sites	Recyclage d'eau	Récupération d'eau de pluie	IMPACT
GUER		Projet 2025	Projet 2025
MALESTROIT		OUI – 100%	Neutre à 100%
PLOERMEL	OUI – 80%	OUI – 100%	Neutre à 100%
SAVENAY		Projet	Projet
RENNES	OUI – 80%	OUI – 100 %	Neutre à 100%

## CONSOMMATION EAU

Notre consommation d'eau repose sur deux leviers, le lavage des véhicules et l'utilisation de l'eau pour les tâches quotidiennes. LINEVIA prend à cœur la diminution de son impact environnemental.

Une sensibilisation permanente auprès de tous les employés de LINEVIA à la réduction de l'utilisation de l'eau et un suivi mensuel des consommations avec une analyse trimestrielle de notre consommation globale.

Les agents de conduite sont également sensibilisés aux bonnes pratiques de nettoyage du véhicule et formés régulièrement à l'utilisation de la machine de lavage. C'est un module de la formation Écoconduite.

Les équipes administratives et ateliers sont sensibilisés via des formations spécifiques.



En mai 2021 mise en place d'un système de recyclage de l'eau de la station, puis en 2023 installation sur les sites de Chartres de Bretagne et de Ploërmel d'une cuve de récupération des eaux de pluie.

L'amélioration significative de notre consommation d'eau se poursuit en 2025 avec le projet d'installer une cuve de récupération des eaux de pluie sur le site de Guer.

## RECYCLAGE EAU DE LAVAGE



Le lavage des véhicules est un processus consommateur en eau, en détergents, et générateur de flux polluants qui impactent le milieu naturel. Les traitements classiquement utilisés, tels que les séparateurs à hydrocarbures combinés à un débourbeur sont efficaces, mais nécessitent des entretiens lourds.

Les enjeux du recyclage écologique des eaux de lavage sont d'une part la préservation de la ressource en eau par l'économie réalisée sur la ressource naturelle, et d'autre part la réduction de pollution du milieu naturel par l'absence totale de rejet sur la boucle de recyclage.

Le lavage des véhicules fait donc face à des enjeux d'ordre qualitatif et quantitatif vis-à-vis de la ressource en eau, qui se superposent à ceux de la maîtrise des consommations énergétiques, de réduction des nuisances sonores et de l'intégration paysagère des installations.

LINEVIA a mis en place, sur son site de Chartres De Bretagne, un système de recyclage de ses eaux de lavage en mai 2021 en circuit presque fermé. L'eau de lavage sera traitée biologiquement à l'aide de différentes cuves puis réinjectée dans la station de lavage.

Pour se faire, la société s'est rapprochée d'Aquaprocess. Cette solution apporte différents avantages :

- Baisse de la consommation d'eau, préservation de la ressource
- Absorption de matière organique, métaux, chlore, hydrocarbures ; diminution des déchets
- Élimination des germes pathogènes
- Désinfection pour maintien de la quantité stockée

Des travaux seront également effectués à la sortie de la station de lavage afin de modifier le sens de la pente. Ceci permettra de recycler encore plus d'eau.

**Objectif 0 litre  
d'eau consommé**



## CONSOMMATION ELECTRICITE

En 2020, LINEVIA a décidé d'agrandir les bâtiments de son site de Chartres de Bretagne.

Les nouveaux locaux plus grands, mais mieux isolés et aménagés, pour permettre une réduction de notre consommation électrique.

D'une manière générale, l'éclairage extérieur et intérieur de nos locaux sont équipés d'ampoules LED. Pour réduire la consommation, nous avons adopté un système d'éclairage crépusculaire autonome ainsi qu'un éclairage à minuterie.

Dans tous les lieux de passages, un éclairage LED à détecteur de mouvement a été mis en place. Les anciens néons, présents dans les bureaux administratifs, ont été remplacés par des LED beaucoup moins énergivores.

Depuis novembre 2021, une pompe à chaleur assure le chauffage de tout le RDC du bâtiment di site de Chartres de Bretagne, de même sur le site de Guer.

Consommation en électricité (en Kwh)	2022	2023	2024
CDB	71698	119743	70167
GUER	33568	40614	43541
MALESTROIT	8105	8555	9975
SAVENAY	10789	14282	16219
PLOERMEL		12340	43767

### = Projets Photovoltaïque

Pour diminuer notre impact environnemental, préserver les ressources, contribuer à la production d'énergie du territoire, permettre à LINEVIA de tendre vers l'autonomie électrique et de maîtriser ses coûts, LINEVIA a validé 2 projets photovoltaïques compatibles sur les bâtiments dont les charpentes le permettent.



née l'énergie produite et de revendre le

**En 2024, deux sites ont accueilli une centrale photovoltaïque sur la toiture des bâtiments. L'une à Ploërmel (104kWc) et l'autre sur Guer (240 kWc) En 2025 l'étude sera menée pour le site de Chartres de Bretagne.**

## RECYCLAGE DES DECHETS

Le recyclage de tous les déchets (huiles, batteries, filtres, etc) est assuré par CHIMIREC, spécialisé dans la gestion des déchets.

Le recyclage des pneumatiques est assuré par PROFIL + et son prestataire ALIAPUR.

Les ateliers de mécanique utilisent des lingettes lavables fournies par MEWA pour s'essuyer les mains ou dégraisser les pièces mécaniques.

De même, MEWA fournit des tapis de sol permettant d'absorber les huiles et graisses évitant ainsi l'usage des absorbants chimiques.

Tous nos déchets 5 flux ainsi que nos mégots de cigarette sont traités par la société Eco Action Plus. Ils assurent la collecte, le recyclage, la traçabilité et la labellisation Eco Responsable

2022	DND PRODUITS	VALORISES	DD PRODUITS	VALORISES
Chartres de Bzh	3.027T	100%	7.296T	19.00%
Guer	0.240T	100%	11.086T	14.85%
Malestroit			3.660T	18.00%
2023	DND PRODUITS	VALORISES	DD PRODUITS	VALORISES
Chartres de Bretagne	0.417T	100%	9.37T	24.00%
Guer	0.220T	100%	8.689T	42.45%
Malestroit	PROJET 2024	PROJET 2024	6.328T	5.18%
2024	DND PRODUITS	VALORISES	DD PRODUITS	VALORISES
Chartres de Bzh	3.436T	100%	14.814	58.00%
Guer	4.851T	100%	8.927T	41.64%
Malestroit	Collecte mise en place	Collecte mise en place	1.81T	44.75%
Savenay	Collecte mise en place	Collecte mise en place	0.959T	15.54%
Ploërmel	0.001T	100%	Mise en activité	Mise en activité

Tonnage véhicules recyclés / valorisés	
2022	59.64T
2023	147.48T
2024	21.9T



COLLECTE ET RECYCLAGE DE VOS PNEUS



TEXTIL-MANAGEMENT



Le **respect de l'environnement** est pour LINEVIA une obligation sur laquelle nous ne pouvons transiger.

Pour cette raison, nous avons fait le choix de **professionnels agréés** qui nous garantissent traçabilité et sécurité.

# ECONOMIE CIRCULAIRE

L'entreprise LINEVIA acteur économique sur le territoire de Rennes Métropole et consciente du contexte actuel de tension sur les ressources naturelles et les changements climatiques a décidé de s'engager dans une démarche d'économie circulaire qui répond aux enjeux écologiques et économiques.

Pour cela il a été signé **07/10/2024** une charte d'engagements proposée par Rennes Métropole, dont nous avons retenus 8 engagements à savoir :

- Intégrer les principes de l'économie circulaire dans nos habitudes de fonctionnement
- Mutualisation de solutions de mobilité avec des entreprise voisines
- Alléger l'empreinte matière de nos flottes de véhicules
- Intégrer l'économie circulaire dans la stratégie de l'entreprise
- Contribuer à de projets collectifs d'innovation en faveur de l'économie circulaire
- Contribuer à la montée en compétences des acteurs de la filière sur le territoire
- Réduire l'empreinte matière des activités
- Proposer des offres et accompagner les clients vers des solutions plus sobres en ressources.

**COURRIER D'ENGAGEMENT**

Dans un contexte global de tension sur les ressources naturelles et de changement climatique, l'économie circulaire apparaît à la fois comme une nécessité et comme une opportunité majeure pour le territoire et ses acteurs économiques.

L'économie circulaire, nouveau modèle de développement, répond à des enjeux écologiques et dessine aussi de nombreuses opportunités économiques.

Ces transformations qui renforcent la résilience du territoire seront facilitées, sécurisées et confortées si elles s'inscrivent dans une dynamique de synergies et coopérations.

L'entreprise/organisme **LINEVIA Bus & Cars** souhaite agir en faveur de l'économie circulaire en rejoignant cette démarche partenariale en signant cette charte.

**Les objectifs de la Charte**

Cette charte est catalyseur des coopérations. Elle constitue le cadre commun qui permet de :

- Partager des objectifs,
- Développer les échanges de bonnes pratiques et d'expériences,
- Amplifier les collaborations entre acteurs,
- Valoriser et diffuser les démarches d'économie circulaire engagées.

**Nos engagements généraux**

Nous, signataires de la charte économie circulaire de Rennes Métropole 2024-2027, nous engageons à promouvoir et intégrer les leviers de l'économie circulaire dans nos activités et démarches :

- d'innovation et d'amélioration continue : dans la recherche d'opportunités, la conception de nos produits, l'optimisation de nos processus, l'évolution de nos technologies et méthodes,
- de formation et de sensibilisation : pour nos équipes, mais aussi pour nos clients, nos partenaires et nos fournisseurs,
- de communication : sur nos pratiques, sur les défis auxquels nous sommes confrontés et sur nos progrès en matière d'économie circulaire, en échangeant régulièrement avec nos clients et nos partenaires et en faisant connaître nos actions.

Nous évaluerons annuellement les actions que nous menons, selon des modalités adaptées à la taille de notre structure, et si possible via des dispositifs d'accompagnement institutionnels ou des démarches de labellisation.

**De manière plus spécifique, Rennes Métropole s'engage à :**

- Rechercher les solutions circulaires dans ses propres activités, menées en propre, via des prestataires ou avec des partenaires,
- Favoriser l'expérimentation de démarches d'économie circulaire à travers ses différentes politiques,
- Animier des échanges thématiques entre acteurs, permettant le partage et l'émergence de solutions locales,
- Mettre en lien les acteurs des différentes filières pour amplifier la seconde vie et, le recyclage des différents éléments d'objets et de matières.
- Partager annuellement les dynamiques à l'œuvre parmi les signataires et valoriser les retours d'expériences permettant à chacun de connaître et partager les démarches d'économie circulaire.

**De manière plus spécifique, mon entreprise/organisme s'engage à :**

- Engagement n°1 - Intégrer les principes de l'économie circulaire dans les usages, l'entretien et l'évolution de nos actifs fonciers et immobiliers et formaliser cette intégration (optimisation des usages, mutualisation inter-entreprises, densification...).
- Engagement n°3 - Rechercher la mutualisation de solutions de mobilité avec des entreprises voisines, à la fois pour les infrastructures (stationnement véhicules, partage d'espaces vélos sécurisés, bornes de recharges de véhicules électriques...) et pour les flottes de véhicules (recours à l'autopartage, partage de flotte...).
- Engagement n°4 - Alléger l'empreinte matière de nos flottes de véhicules (par exemple : proposer une offre d'autopartage au sein de la structure et si possible le retrofit pour allonger la durée de vie du parc) et des déplacements professionnels de nos salariés (par exemple : développement des parcs vélos).
- Engagement n°7 - Intégrer l'économie circulaire à notre stratégie d'entreprise : adopter un plan d'action visant à réduire significativement l'empreinte matière et les déchets de nos activités en lien avec l'écosystème local et avec l'enjeu de réduction des émissions GES directes et indirectes.
- Engagement n°33 - Contribuer à des projets collectifs d'innovation en faveur de l'économie circulaire, avec l'appui de ID4Mobility. Par exemple, cela peut porter sur des sujets identifiés à fort enjeu par le territoire (retrofit, remanufacturing, substitution de matière, réparation).
- Engagement n°34 - Contribuer à la montée en compétences des acteurs de la filière sur le territoire, en participant à l'échange de bonnes pratiques, par le partage de retours d'expérience lors d'événements ou via des supports de communication.
- Engagement n°35 - Réduire l'empreinte matière de nos activités en intégrant une ou plusieurs des pratiques suivantes : développement de la réparabilité, du réemploi de pièces détachées, du remanufacturing, du retrofit, de l'intégration de matières bio-sourcées (dans le sens du cycle de vie) ou recyclées, allègement des véhicules ou conception de véhicules intermédiaires.

Engagement n°36 - Proposer des offres et accompagner les clients vers des solutions plus sobres en ressources (accompagnement des usages, économie de la fonctionnalité, réparation, réemploi, recyclage...).

Afin de concrétiser ces engagements, je désigne pour participer aux futurs travaux :

Mme/M : RETEL Christelle  
 Fonction : Responsable RSE  
 Téléphone : 06 20 01 42 07  
 E-mail : cretel@linevia.fr

Date d'engagement : 07/10/2024 fait en 2 exemplaires originaux

Pour l'entreprise/organisme : LINEVIA Bus & Cars	Pour Rennes Métropole, Pour la Présidence et par délégation
Mme/M : HERVAUX François	Le Vice-président
Fonction : PDG	Laurent Hamon

16 avenue de l'Industrie / 56 300 - GUER  
 tel : 02 97 23 00 17 / mail : contact@linevia.fr  
 SAS LINEVIA - SIREN : 839 925 012

Document à signer en 2 exemplaires. Retourner 1 exemplaire à :  
 Mission Économie Circulaire - Rennes Métropole  
 4 Avenue Henri Fréville, CS 93111, 35031 Rennes Cedex  
 economiecirculaire@rennesmetropole.fr



Dans le cadre d'un partenariat avec BLOSN'UP (Territoire Zero Chômeur Longue Durée) du Blosne à Rennes et pour répondre à un besoin de KEOLIS Rennes (réseau STAR) et de la Région Bretagne (BreizhGo), LINEVIA a passé commande de 200 housses pour protéger les Equipements embarqués d'assistance à la conduite installés dans nos cars scolaires.

Après quelques semaines d'échanges, de prototypes et d'essais, un modèle a été validé, et la première commande de 100 housses a été livrée en octobre.

## ECO - CONDUITE

La formation à l'éco conduite est cruciale pour l'avenir de nos métiers.

Aujourd'hui, elle a pour but de réduire notre impact carbone.

Mais demain, lorsque l'ensemble de nos kilomètres seront effectués avec des énergies Bio sourcées, et parce que les quantités seront limités, il sera de notre devoir de préserver la ressource naturelle. L'Eco Conduite jouera un rôle majeur : celui de former à la sobriété énergétique.

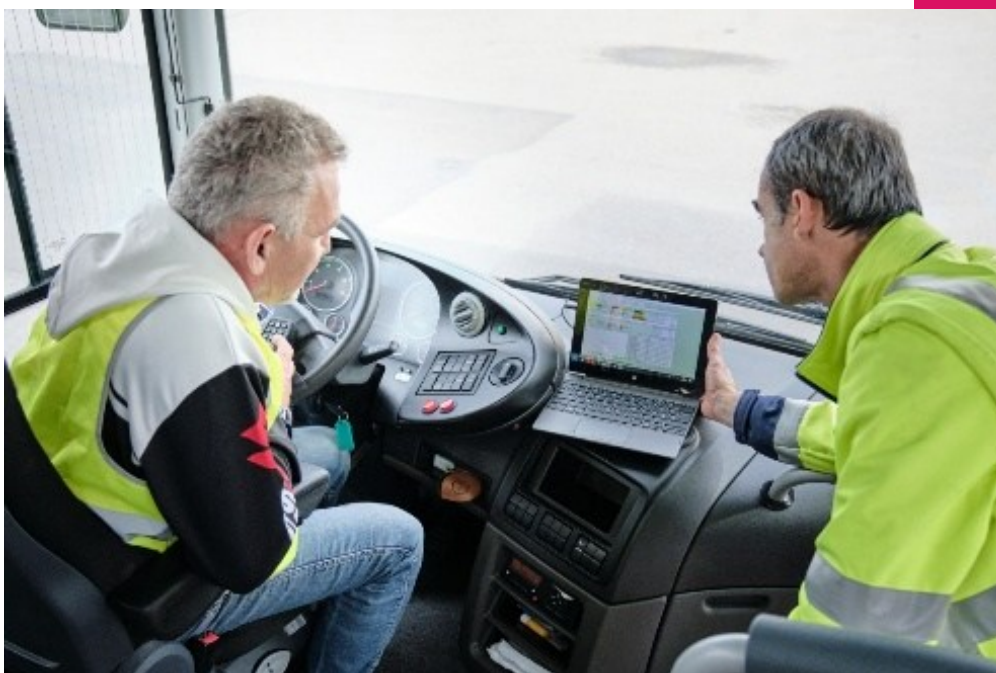
Cette formation permet à nos agents commerciaux de conduite de :

- Réduire les consommations => économie de carburant Réduire l'impact sur l'environnement
- Baisser la sinistralité => baisser les coûts d'entretien
- Faire évoluer les comportements de conduite => pérenniser le résultat,
- Favoriser une conduite confortable pour le client.

Agir durablement sur le comportement du conducteur, c'est démontrer la faisabilité, en situation, des modes d'écoconduite :

- Sans réduire les vitesses moyennes, En améliorant le confort de conduite,
- En réduisant sensiblement l'impact écologique de son activité par la réduction des consommations.

Depuis 2019, 4 bus standard sont équipés du système de formation Écoconduite. Cela permet une approche encore plus réelle pour les conducteurs affectés au service STAR.



**52 AGENTS  
DE CONDUITE FORMÉS  
OU RENOUVELÉS  
EN ÉCOCONDUITE**



## JOURNEES SECURITE & ENVIRONNEMENT



Tous les collaborateurs de LINEVIA sont conviés une fois par an à une journée sécurité/environnement. C'est une occasion de fédérer toutes les équipes autour de nombreux thèmes.

Chaque année, les ateliers évoluent en fonction des besoins. Mais certains restent constants comme l'évacuation d'un car ou encore l'utilisation d'un extincteur.

Un atelier environnement a été ajouté en 2021 à cette journée. Celui-ci permettra la transmission d'informations spécifiques liant l'entreprise et l'environnement. Lors de la dernière action, il avait pour thèmes le développement durable chez LINEVIA, les véhicules au BioGNV, EcoTree, notre politique environnementale et ses objectifs.

Ce rendez-vous répond à notre ambition de faire évoluer les sensibilités au-delà des fondamentaux du métier. Notre profession ne doit plus répondre uniquement au besoin de transport d'un point A à un point B. Nous devenons des « opérateurs de mobilités » avec tout ce que cela sous entend en termes d'évolution.

Anticipation des risques, sécuriser la mobilité et la décarboner, répondre aux enjeux de notre société pour laquelle la quête de sens devient un élément majeur. Changer les mentalités et armer nos équipes pour faire face à ces évolutions sociétales.

Pour plus d'informations :

<https://www.youtube.com/watch?v=70-Z5PxsMbQ>

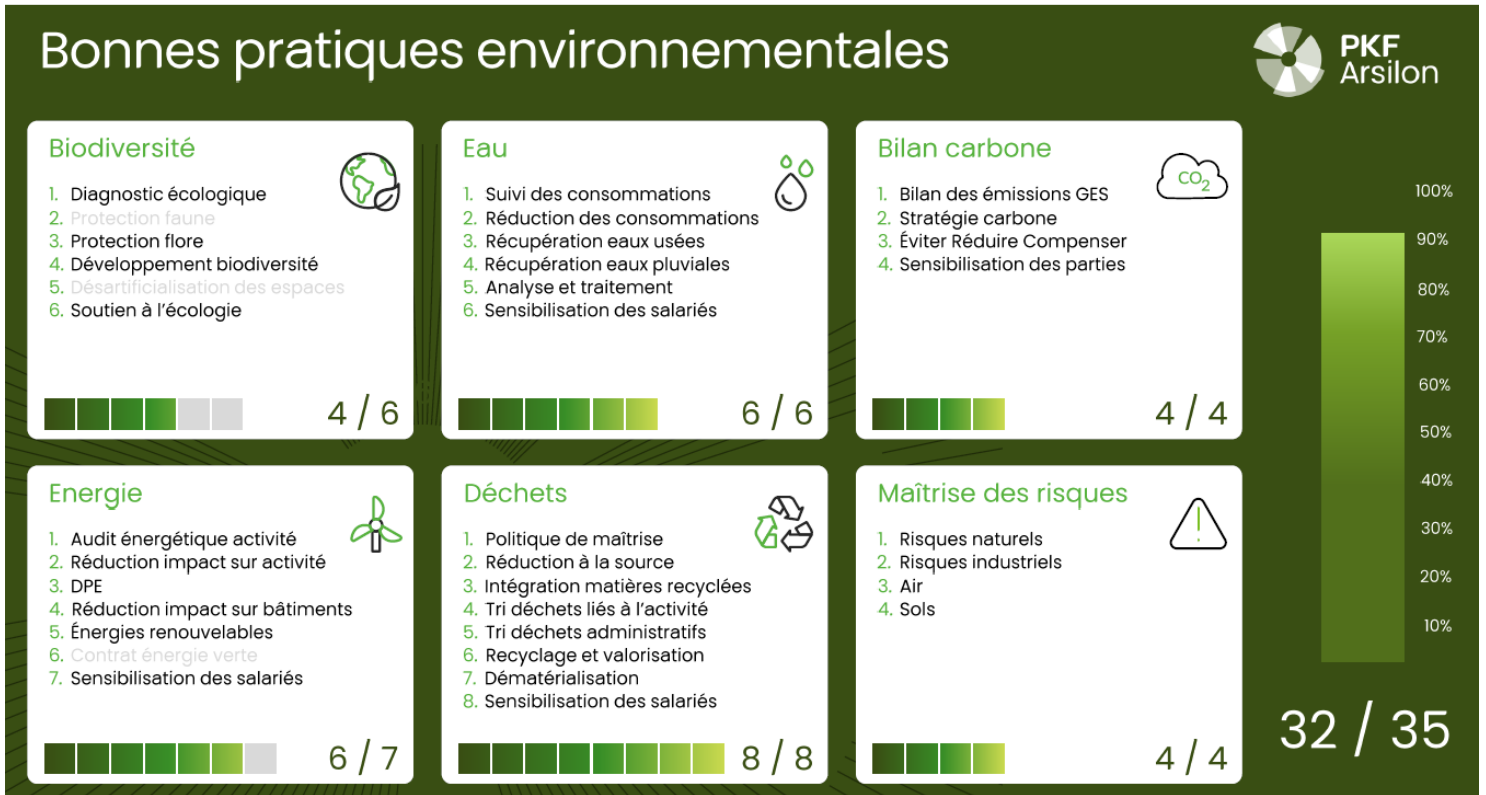


**250 COLLABORATEURS  
ONT SUIVI LA JOURNÉE  
SÉCURITÉ-ENVIRONNEMENT EN 2024**

**PROJET 2025:** Animation d'atelier de sensibilisation aux changements climatiques



# Notre Engagement Environnemental Vérifié







# 5. Développer l'éthique dans les relations avec les partenaires et les relations d'affaires



## Procédure d'achat

Rédiger une politique d'achat est l'un de nos objectifs 2024. Tout en luttant contre les situations de monopole de nos fournisseurs, nous souhaitons privilégier les fournisseurs de proximité afin d'améliorer la redistribution de notre chiffre d'affaires sur le territoire. Nous évaluerons également l'aspect environnemental, le lien historique et le rapport qualité/prix.

Cela passe par l'intégration d'objectif de développement durable dans nos procédures d'achat.

## Respect de la réglementation

LINEVIA s'engage à honorer les délais de paiement de ses fournisseurs en réglant ses factures en moins de 30 jours.

Documentation juridique conforme vérifiée et certifiée chaque année par l'organisme PROVIGIS



## Des Objectifs pour nos fournisseurs



Soutenir l'économie locale implique de travailler avec des PME et TPE aux structures légères en fonctions support ou en équipes de productions. Cela impose des délais souples et raisonnables pour permettre une sous-traitance apaisée, sereine et garante d'un soutien à une économie locale dynamique et apaisée propice à la préservation d'un écosystème respectueux et épanouissant des PME et TPE.

## Garantir la compétition loyale envers la concurrence

Afin de garantir la compétition loyale envers la concurrence LINEVIA tient à préserver la diversité de ses petits fournisseurs en accordant de l'importance au lien historique et à leur politique RSE.

Vis-à-vis de ses clients, LINEVIA s'engage à répondre aux marchés qu'elle peut honorer en bannissant le dumping.

LINEVIA est également ouverte à la collaboration ou la sous-traitance dans le but d'assurer la meilleure qualité de service pour ses clients et de préserver la profession de la concentration.

## Rapport RSE

Enfin, pour assurer la meilleure collaboration possible vis-à-vis de ses clients et fournisseur, LINEVIA pratique une triple comptabilité.

Cette publication de rapport RSE et bilan comptable permet à LINEVIA une totale transparence envers ses partenaires.

Cela doit favoriser l'émulation d'une économie durable pour le territoire, la société et l'environnement.



# 6. Respecter les intérêts des clients et des consommateurs



LINEVIA place la qualité au centre de sa stratégie. Effectuant des services publics, il est primordial de pouvoir assurer une continuité de service.

Afin de garantir à ses clients la meilleure exécution possible, LINEVIA a recruté en 2022 une responsable QHSE pour piloter la démarche et a créé début février un poste de chef produit pour garantir le lien avec ses clients et animer la démarche qualité sur le terrain. Ce pôle qualité a la charge de la rédaction de la charte qualité et de la procédure de gestion de crise.

Des audits sont régulièrement organisés pour contrôler le suivi de l'application du cahier des charges et mener des actions correctives si nécessaire. Un suivi statistique est également prévu.

## La rencontre Client

Nos conducteurs et conductrices sont les premiers ambassadeurs de l'entreprise, du service public et donc aussi celui de la collectivité organisatrice du transport (Régions, Métropoles, EPCI).

Faire du temps de déplacement, occasionnel ou quotidien un moment unique pendant lequel l'utilisateur est considéré. Tout mettre en œuvre pour que les usagers fiers de leur réseau de transport.

Ainsi, l'ensemble de nos collaborateurs sont formés à l'accueil, à la connaissance du réseau pour accompagner au mieux le client pendant son expérience transport.



## Sourcer les bonnes compétences



**ICI, ON ACCOMPAGNE**

aussi les personnes en reconversion professionnelles

Recruter les bonnes compétences nécessite de convaincre les bons profils de rejoindre LINEVIA pour aller au-delà de la simple mission de conduite.

Le savoir être est le premier critère de sélection. Cela sera complété par le savoir-faire LINEVIA qui sera enseigné par les tuteurs et le formateur de l'entreprise pendant le parcours d'intégration des candidats, mais aussi pendant toute la période de collaboration grâce à une formation continue dense.



Pour se donner les moyens d'être visible pour les candidats et faire naître des vocations, LINEVIA a décidé de développer sa Marque Employeur et de sensibiliser ses équipes à valoriser cette « expérience entreprise ». Pour animer cette dynamique RH, LINEVIA a renforcé sa structure d'une personne en charge du Marketing RH.

**Franck,**

ancien Militaire de carrière et maintenant  
Instructeur / conducteur chez Linevia

## Assurer la Qualité du service.

Parce qu'il est indispensable d'avoir un regard objectif sur la réalisation de nos missions, il est essentiel de mettre en place des indicateurs qualité et de les analyser.

Observer les résultats de la ponctualité, du taux de services réalisé, de nos contrôles techniques, et de la satisfaction clients est indispensable pour veiller au bon respect de l'intérêt des clients.

C'est pour cela que LINEVIA a fait le choix de recruter 2 Cheffes produits en charge de l'assurance qualité pour porter toute l'attention nécessaires à l'intérêt de l'utilisateur et au respect du contrat.



Leur rôle est aussi de communiquer aux équipes les points forts de notre organisation, mais aussi de porter l'attention sur les axes d'amélioration et d'apporter des mesures correctives aux fragilités.



Avoir une vigilance constante sur les indicateurs, un regard permanent sur le terrain, permettre, en collaboration avec les tuteurs et en lien avec le formateur, de faire grandir nos collaborateurs et collaboratrices pour qu'au final les usagers aient le sourire et soient fiers de notre réseau de transport.

Image STAT BreizhGo / STAR + images cars Breizhgo







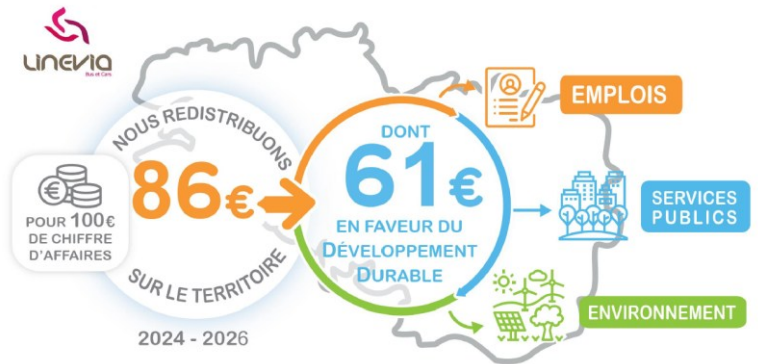
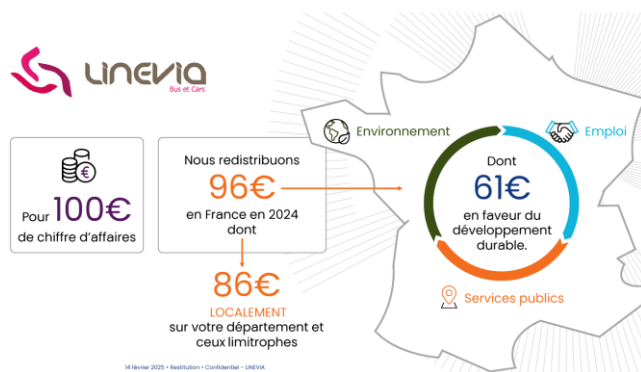


# 7. Viser le développement local et l'intérêt général



Historiquement basée en Bretagne et Pays de la Loire, LINEVIA a la volonté de renforcer sa contribution pour le développement du territoire aussi bien sur l'aspect économique que sur celui de son attractivité.

Démontré par son label BIOM, LINEVIA participe au cercle vertueux de redistribution de son CA sur le territoire. Cette année c'est 86% du Chiffre d'affaires qui était redistribué sur le bassin d'activité de LINEVIA, dont 61% est destiné au Développement Durable.



## Créer une dynamique d'innovation locale

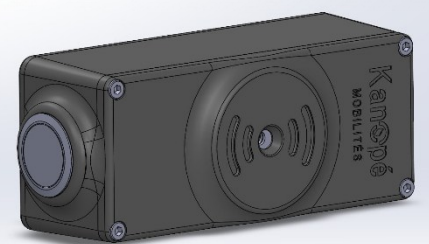
L'évolution des cahiers des charges oblige les opérateurs de mobilités à innover. Une des problématiques nouvellement soulevées par les Autorités Organisatrice de Mobilité, est l'oublie de passagers et notamment l'oublie d'enfant en fin de service.

Pour cela, Kanopé Mobilité dont LINEVIA est associée et membre fondatrice, s'est joint à la société de R&D en électronique, SADAL, basée elle aussi à Guer dans le Morbihan pour créer Kanopé Innovation afin de créer la solution disponible pour toutes les entreprises de transport de voyageurs.

### Est né « Charly »

La solution CHARLY fonctionne sur le principe d'un rappel sonore et visuel quand le conducteur coupe le contact de son autocar en fin de service. Pour éviter la routine qui réduit l'attention, l'intensité du rappel sonore est variable et aléatoire. Ainsi la sécurité est renforcée par une augmentation de la prise de conscience du risque par le conducteur.

La création de cette entreprise a généré des emplois partagés entre LINEVIA et Kanopé Innovation et a permis de transformer des emplois à temps partiel en temps complet.



## Création d'emplois sur le territoire

LINEVIA a été à l'initiative de la création de la ligne 12 BreizhGo avec la Région Bretagne.

Cette ligne, reliant Plélan Le Grand à Redon et passant par Guer nous a permis en interne de proposer des temps complets aux conducteurs intéressés et de recruter un temps complet en tant que Chef de produit- Assurance qualité.

La ligne 12 a été pensée pour rejoindre des correspondances ou pour se rendre à son lieu de travail, permettant ainsi aux salariés non véhiculés de postuler dans certaines entreprises de Guer, Beignon, La Gacilly, Redon et Plélan Le Grand et leur permettre ainsi l'accès à l'emploi pour des entreprises en difficulté dans leurs recrutements pour lesquels la mobilité était le premier frein.



## Breizh cop

Situé au cœur d'une région soucieuse de l'avenir, c'est naturellement que LINEVIA s'est engagé dans le Schéma Régional d'Aménagement, de Développement durable et d'Égalité des Territoires de la région Bretagne.

Tous les acteurs de la région, institutionnels, socio-économiques et citoyens sont invités à y participer.

Le but est de maîtriser et d'accélérer la mise en œuvre de toutes les transitions en Bretagne ; écologique, climatique, économique, sociétale et méthodologique.

LINEVIA s'engage depuis 2021 dans 4 domaines :

- Pour le Handicap et l'emploi
- Développement de la filière BioGNV
- Une politique responsable pour son territoire
- Agir pour la biodiversité et la création de puits carbone

En 2024, 3 autres engagements supplémentaires ont été :

- Préserver les ressources en eau
- Développer le photovoltaïque
- Investir pour des cars et bus BioGNV



## Développement culturel

LINEVIA est l'un des mécènes du Festival photo de la Gacilly et organise des navettes pour rejoindre le lieu d'exposition.

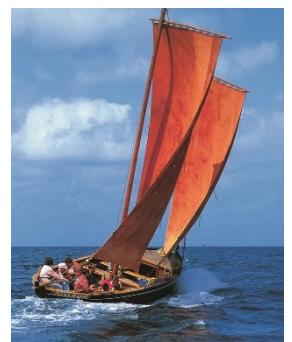
LINEVIA s'engage également dans la musique. L'entreprise est l'un des mécènes du festival du Pont Du Rock à Malestroit.



## Patrimoine

Projet mené en 2023 par LINEVIA avec la signature d'un partenariat pour la restauration du Synagot Jean & Jeanne

En 2024, la participation financière de LINEVIA pour la restauration de la ferme de la Marionnais à Chartres de Bretagne



## Sport

LINEVIA participe à l'accompagnement technique du Tour de Bretagne en rendant disponible un autocar avec conducteur.

Cette année LINEVIA était sponsor de Fabrice Payen, lors de la Route Du Rhum. Fabrice Payen, premier skipper appareillé d'une jambe et accompagné par l'Agefiph partage les mêmes valeurs que LINEVIA, et c'est pourquoi nous avons décidé de le soutenir dans sa course.

LINEVIA soutient également le club de Rugby de Sérent.

## Adhésion fntv Bretagne & Pays de la Loire

LINEVIA est adhérente de la FNTV Bretagne afin de profiter du réseau et de pouvoir travailler en collaboration avec les autres transporteurs dans le but d'améliorer l'image de la profession et d'améliorer le quotidien des salariés de la branche.

François Herviaux secrétaire de la fntv Bretagne, est très investi au sein de la fédération.

Cette année François, à travers LINEVIA et d'autres transporteurs Breton ont mis en place une expérimentation d'indemnisation des coupures avec la Région Bretagne.

Cette solution devrait aider les transporteurs à recruter des conducteurs, diminuer le turnover dans leur entreprise et améliorer le quotidien de leur collaborateur.



## Appartenance aux réseaux d'entreprises



## Aide à l'insertion

En plus de travailler en étroite collaboration avec l'Agefiph, LINEVIA a su nouer des liens solides avec le patis fraux, centre de réinsertion rennais et Cap Emplois.

Réel vivier de recrutement pour nous, nous menons des actions collectives avec ces partenaires pour faire la promotion des métiers de la conduite et parler du handicap du handicap.

Nous travaillons également sur l'insertion des jeunes avec notre partenaires We ker, lors d'informations collectives ou de prise de paroles à l'exploratoire des métiers. Grâce à nos actions, nous souhaitons faire la promotion de tous les métiers du transport et de faire connaître le secteur d'activité de manière globale.



## Participer au développement du territoire

Faire rayonner la Bretagne pour faire rayonner le territoire et dynamiser l'attractivité. Participer à des groupes RH pour attirer des compétences venant des autres Régions de France ou de Région Parisienne.

Cette année LINEVIA a rejoint le réseau produit en Bretagne. Candidater à Produit en Bretagne nous a permis de faire un nouvel état des lieux de nos actions menées en faveur de la RSE et du développement de l'activité sur notre territoire.

Grâce à produit en Bretagne, nous pourrions collaborer avec des prestataires soucieux de leur RSE et partageant nos valeurs.

**BRETAGNE** <sup>BE</sup>



En 2023 a été mené le projet de labellisation BRETAGNE 26000 gérée par Produit en Bretagne, et LUCIE 26000 gérée par l'agence LUCIE. Dont les référentiels ont pour référence la norme ISO 26000. Les labellisations Bretagne 26000 et Lucie 26000 ont été évaluées et obtenues en janvier et mai 2024.

Le CSE participe activement à la visibilité de Produit en Bretagne, avec l'achat en fin d'année de paniers garnis en cadeau de fin d'année.

## Notre Engagement pour le Territoire Vérifié

### Bonnes pratiques territoriales



#### Innovation



1. Brevets et modèles
2. Démarche interne
3. Démarches collectives
4. Veille technologique
5. Soutien à l'innovation



5 / 5

#### Territoire



1. Actions de territoire
2. Valorisation du patrimoine
3. Animation économique
4. Achats responsables
5. Achats locaux
6. Dons, sponsoring, mécénat



6 / 6

#### Mobilité



1. Pilotage démarche
2. Véhicules propres
3. Infrastructures responsables
4. Mobilité douce



4 / 4

#### Stratégie DD / RSE



1. Gouvernance et pilotage
2. Formalisation démarche
3. Parties prenantes internes
4. Parties prenantes externes
5. Démarches collectives



5 / 5

#### Economie circulaire



1. Eco-conception
2. Ecologie industrielle territoriale
3. Mutualisation des services
4. Economie de la fonctionnalité
5. Economie Sociale et Solidaire



5 / 5

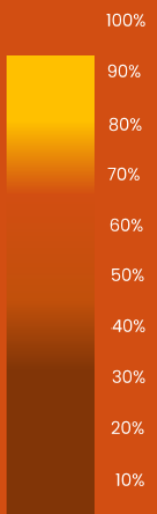
#### Infos & Après-vente



1. Pièces détachées
2. Allongement durée d'usage
3. Information consommateur
4. Mesure satisfaction client
5. Réemploi et réutilisation



3 / 5

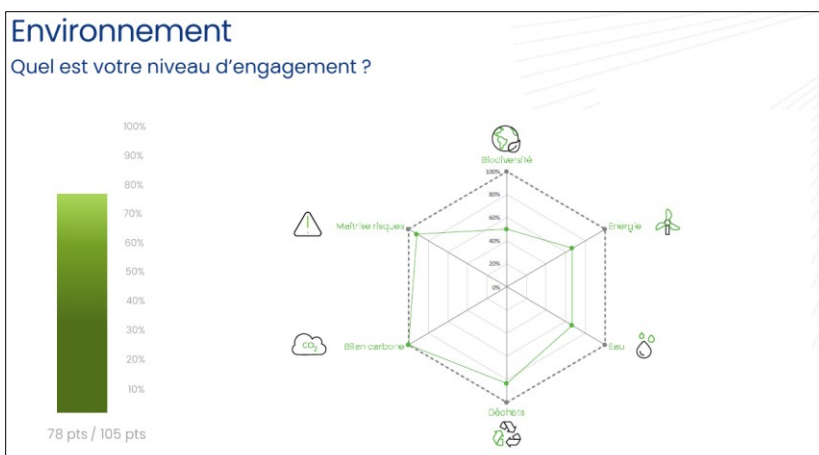
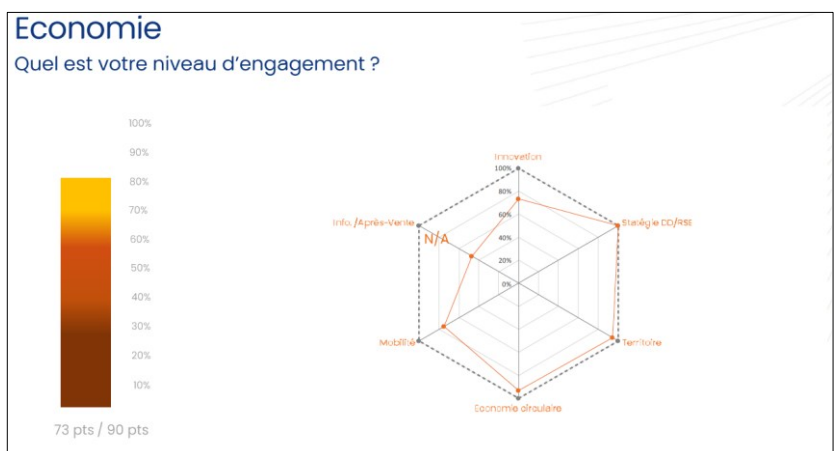
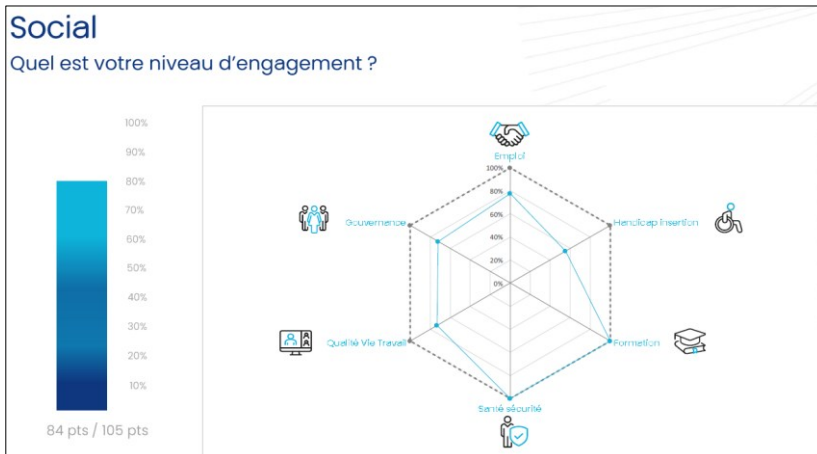


28 / 30

## NOS AXES DE PROGRES – ECOVADIS



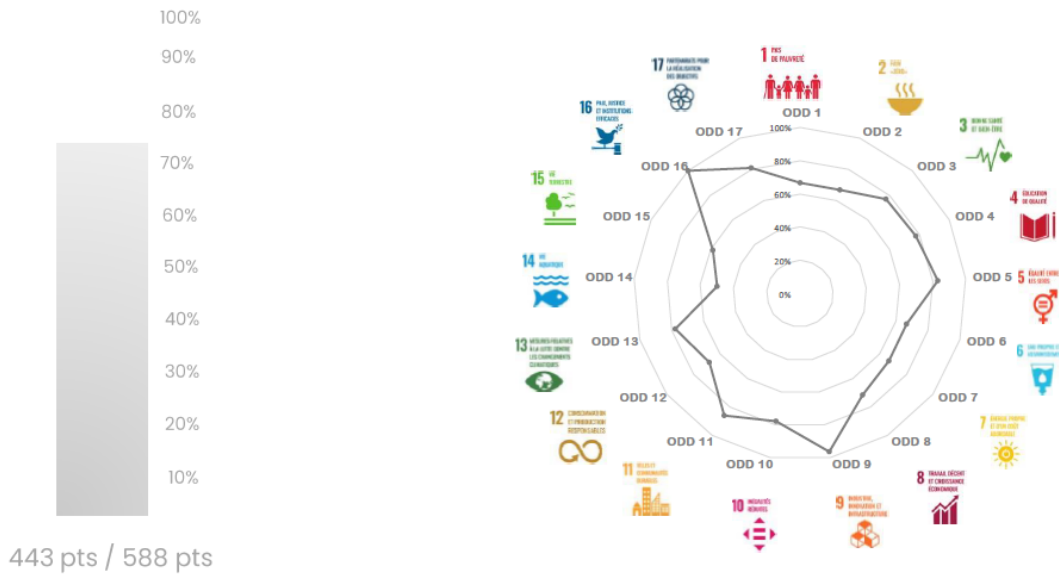
## NOS AXES DE PROGRES – PKF Arsilon



## NOS AXES DE PROGRES – ODD

### Votre contribution aux ODD

Votre niveau d'engagement sur les 17 Objectifs de Développement Durable de l'ONU





## OBJECTIFS 2025

C'est acté, 2025 sera l'année du renouvellement pour notre certification ISO 14001 et notre Label CO2.

Ce sera aussi l'année de la poursuite des projets de réduction de nos impacts environnementaux en termes de consommation des ressources d'énergie et émissions de GES. Et elle sera aussi ponctuée par l'avancer sur notre engagement de politique d'achat en privilégiant l'économie locale et circulaire, de lutter contre les situations de monopole des fournisseurs.

Agir pour une « relocalisation » de l'industrie et de l'énergie et préserver les entreprises locales pour dynamiser l'économie du territoire et l'emploi dans une éthique de développement durable.

Mais aussi maintenir notre démarche RSE sur les besoins de nos clients. Eux-mêmes, acteurs des territoires, ont besoin de déployer des mobilités décarbonées, un service transport de qualité pour transformer les déplacements de demain et ainsi contribuer à une économie résiliente.

Pour cela, nous aurons besoin d'innover, d'expérimenter, d'accompagner nos clients pour imaginer avec eux, dans le cadre de partenariats, des services qui obéiront aux nouvelles contraintes réglementaires, aux urgences environnementales et aux souhaits des usagers dont le besoin de mobilité est de plus en plus exprimé.

2025 : Nous maintenons le cap ...





